

## Прощание с «Азиатскими Балканами» ВОСПРИЯТИЕ КИТАЙСКОЙ МИГРАЦИИ НА ДАЛЬНЕМ ВОСТОКЕ РОССИИ, 2000-2013

ПОНАРС Евразия  
Аналитическая записка № 319  
Апрель 2014

Михаил Алексеев,  
*Государственный университет Сан Диего, Калифорния*

В 1990-е и начале 2000-х гг. российские журналисты, официальные лица, и ученые неоднократно предупреждали об угрозе китайской «колонизации» Дальнего Востока России. Среди возможных последствий назывались межэтнические столкновения, вооруженные конфликты вдоль государственной границы, и аннексия этих территорий Китаем. Заместитель губернатора Омской области суммировал эти опасения в 1997г., предупредив, что за китайскими мигрантами последуют китайские культурные центры, китайские компании, китайские рабочие, и китайские солдаты. Губернатор Приморского края - наиболее населенного и промышленно развитого региона Дальнего Востока (ДВ) - предостерегал в 1990-е годы, что китайская миграция могла превратить ДВ во что-то наподобие Азиатских Балкан.

Эти предостережения имели сильный резонанс в региональном общественном мнении. В опросе 1010 жителей Приморского края в 2000 г. (по случайной многоступенчатой выборке) 82% респондентов сказали, что Китай намеревался увеличить свою территорию за счет Приморского края, и 46% считали, что это может произойти в результате на первый взгляд безобидного «мирного проникновения» в регион китайских рабочих и торговцев. (Опрос был составлен и проведен автором в сотрудничестве с Институтом истории, антропологии и этнографии народов Дальнего Востока при Российской Академии Наук).

К 2013 г. эти опасения значительно спали. Спад начался после прихода к власти в Приморье губернатора Сергея Дарькина – лояльного Путину руководителя, поддерживавшего развитие экономического сотрудничества края с

соседями в Азии. В опросе 2005 г. (составленном и проведенном автором в сотрудничестве с тем же институтом), где из 650 респондентов 387 были теми же, кто принимал участие в опросе 2000 г., число респондентов, опасавшихся территориальных притязаний Китая, снизилось на 10%. При этом, число респондентов, опасавшихся отторжения территорий в результате китайского «мирного проникновения» упало на 7%. В 2013 г., опрос, проведенный в столице Приморья Владивостоке (680 респондентов) компетентным агентством РОМИР в рамках проекта о «Новом Российском национализме» (NEORUSS) при Университете Осло и Норвежском Институте международных отношений зафиксировал еще более глубокий спад уровня воспринимаемых.<sup>1</sup> Примерно 61% респондентов – 20% меньше, чем в 2000 г. – считали, что Китай вынашивает претензии в отношении территорий Приморского края. И что еще более существенно, лишь 24% респондентов в 2013 г. опасались потери Россией суверенитета над этими территориями в результате «мирного проникновения» китайский мигрантов. Также, в 2013 г., впервые за все годы опросов, большинство респондентов считали, что увеличение Китаем своей территории за счет Приморского края скорее всего невероятно (см. График 1, суммирующий изменения по этим показателям с 2000 по 2013 г.).

### **Парадокс: геополитические опасения и ксенофобия не спадают**

Хотя опасения, что китайская миграция может подорвать территориальную целостность России на ДВ, уменьшились, многие потенциальные составляющие и корреляты этих опасений оказались такими же или более значительными в опросе 2013 г., чем в опросах 2000 г. и 2005 г. Так, представляемые респондентами масштабы китайской миграции в Приморье остались значительно завышенными; показатели межэтнических предубеждений и ксенофобии сохранились на высоком уровне; ощущение, что Китай получает больше благ, чем Россия, от двусторонней пограничной торговли усилилось; и при этом, жители Приморья констатировали, что меньше вступают в контакт с китайскими мигрантами. Конкретные данные опросов свидетельствуют о следующем:

- Ксенофобия в Приморье осталась на высоком уровне. Примерно 54% респондентов как в 2005, так и в 2013 гг. согласились с утверждением, что всех мигрантов – легальных и нелегальных – и их детей следует депортировать из Приморского края.<sup>2</sup> Причем, около половины этих респондентов в обоих опросах согласились с данным утверждением полностью. Почти три четверти респондентов и в 2005 и в 2013 гг. высказались против предоставления всем мигрантам безусловного права на постоянное жительство в Приморье. При этом, доля тех, кто полностью не соглашался с таким предложением скакнула с 29% до 46%. А число респондентов, считавших неприемлимыми в принципе

<sup>1</sup> Автор является участником проекта NEORUSS.

<sup>2</sup> В 2000 г. этот вопрос не задавался.

браки своих близких родственников с китайцами, выросло с 80% в 2005 г. до 90% в 2013 г. Число респондентов, поддержавших лозунг «Россия – для русских», выросло за этот период времени с 65% до 77%.

- Баланс военной силы между Россией и Китаем в представлениях приморчан продолжал все эти годы неуклонно смещаться в пользу Китая. В 2013 г., в отличие от предыдущих опросов, большинство респондентов сказали, что через десять лет Китай будет сильнее России в военном отношении (см. График 2). Примечательно, что восприятие растущего военного превосходства Китая над Россией больше всего увеличилось с 2005 по 2013 г. – параллельно с уменьшением числа респондентов Приморья, которые усматривали в китайской миграции угрозу суверенитету России над их регионом.
- Вооруженные пограничные конфликты между Россией и Китаем рассматривались как вероятные большим числом респондентов в 2013 г., чем в 2000 и 2005 гг. Почти четверть респондентов в 2013 г. считала, что повторение боевых столкновений между Россией и Китаем – подобных тем, что имели место на острове Даманский (Женбао) в 1969 г. – вероятно в настоящее время (т.е., во время опроса) (см. Карту 1). Лишь 9% респондентов считали так же в 2005 г. и 19% в 2000 г. В опросе 2013 г., 38% респондентов полагали, что такие приграничные вооруженные конфликты возможны через десять лет, по сравнению с 19% респондентов в 2005 г. и 35% в 2000 г. Интересно, что после семи лет отсутствия данных (ввиду малой частотности), счетчик интернет-поисков Google Trends зафиксировал в 2011 г. всплеск числа поисков по системе Google на русском языке с адресов на ДВ России словосочетаний «остров Даманский» и «конфликт на Даманском».
- Выгоды от приграничной торговли, по мнению жителей Приморья, продолжал в большей степени получать Китай, чем Россия. В опросе 2000 г., 28% респондентов считали, что Россия получала больше выгоды от такой торговли, чем Китай. В опросе 2005 г. таких респондентов осталось 21%, а в опросе 2013 г. – только 15%. В восприятии жителей Приморья баланс выгод продолжал смещение в сторону Китая (см. График 3).
- Контакты между жителями Приморья и китайскими мигрантам по всей видимости стали менее частыми. В 2005 г., 84% респондентов сказали, что вступали в контакт с мигрантами. К 2013 г. эта цифра снизилась до 61%, в основном в результате уменьшения числа респондентов, сообщивших о контактах с мигрантами при покупке еды и промтоваров. Число респондентов, сказавших, что у них есть друзья или знакомые среди мигрантов осталось примерно на том же уровне – 25% в 2005 г. и 27% в 2013 г. При этом, доля респондентов, отметивших, что они никогда не оказывали помощь мигрантам, увеличилась с 68% в 2005 г. до 72% в 2013 г.

Таким образом, значительный спад опасений с 2000 по 2013 г. среди жителей Приморья о возможной утрате Россией суверенитета над их регионом в результате китайской миграции скорее всего связан не с восприятиями китайской военной

мощи, уровнем ксенофобии в обществе, оценкой выгод от приграничной торговли, или взаимными контактами с китайскими мигрантами. С чем же?

### **Вероятные объяснения: ослабление изоляции от центра России и групповые выгоды**

При всем сказанном, ослабление воспринимаемой угрозы китайского «проникновения» совпало с тремя значительными изменениями во взглядах и условиях жизни респондентов Приморья в 2000-2013 гг.

Во-первых, снизилась их озабоченность изоляцией Приморского края от центральной России и от влияния российского правительства. Около 48% респондентов выразили такую озабоченность в 2000 г. и более 53% в 2005 г. Однако, в 2013 г. число таких респондентов снизилось почти на 20% и составило примерно 34%. Статистический регрессионный анализ данных опроса в 2000 г. свидетельствовал, что чувство изоляции от центра России было одной из наиболее значимых и стойких составляющих уровня опасений территориальных претензий со стороны Китая.

Во-вторых, значительно улучшилось благосостояние респондентов, что, скорее всего, также усилило уверенность в эффективности центральной власти. Средний медианный доход на члена семьи в месяц среди респондентов (с их слов) вырос с 5750 рублей в 2005 г. до 17500 рублей в 2013 г. (в постоянных рублях 2013 г.)<sup>3</sup> Ощущение, что российскому правительству не было дела до жителей Приморья, стало за этот период менее острым. В 2005 г., 92% респондентов согласились с тем, что судьба простых людей, как они сами, в целом не волнует тех, кто у власти. В 2013 г., доля таких респондентов снизилась до 78%.

В-третьих, значительно больше жителей Приморья за эти годы стали ездить в Китай. В 2000 г., 80% респондентов сказали, что никогда не были в Китае за последние (до времени опроса) десять лет. В 2005 г., доля таких респондентов упала до 72%, а в 2013 г. – до 38%. И напротив, число тех, кто сказал, что они были в Китае 3-5 раз за предшествовавшие опросу 10 лет выросло с 4% в 2000 г. до 7% в 2005 г. и до 20% в 2013 г.

Анализ данных опроса методом регрессии – при котором одновременно контролируется эффект всех независимых переменных (причин) на зависимые переменные (результат) – показал, что все три перечисленных выше фактора систематически (неслучайно) влияли на изменения в восприятии угроз от китайской миграции в Приморском крае. В 2005 г., те кто опасался, что изолированность их региона от Москвы увеличиться через 10 лет, также, и с большей вероятностью, чем остальные респонденты, подозревали, что Китай вынашивает территориальные претензии к России; боялись отторжения территорий ДВ в пользу Китая; и рассматривали миграцию как угрозу

---

<sup>3</sup> Оценка основана на истории уровней инфляции, согласно калькулятору: <http://fxtop.com>. Фактический доход, со слов респондентов в 2005 г., был 3000 рублей на члена семьи в месяц.

территориальной целостности России. К 2013 г. чувство изоляции от центра ослабло и перестало быть статистическим коррелятом опасений, что Россия может уступить свои территории Китаю или что потеря территорий может произойти в результате «мирного проникновения» китайских мигрантов. Вместе с тем, чувство изоляции продолжало значимо коррелировать с подозрениями, что китайцы считают Приморский край своей исторической территорией. С другой стороны, опасения территориальных намерений Китая, потери территории и миграции были тем сильнее среди приморцев, чем ниже был их семейный доход в 2005 - но не в 2013 г., т.е. после того, как ситуация в экономике края в целом улучшилась, доход перестал быть столь важным фактором, что и ранее. Что касается поездок в Китай, то они по всей видимости тоже влияли на восприятия угроз миграции, но не таким образом, как могло бы интуитивно показаться. В 2005 г., те, кто сказали, что они чаще ездили в Китай в предшествующие опросу десять лет, были *более* склонны считать китайскую миграцию в Приморье опасным «мирным проникновением». После того, как к 2013 г. среднее число визитов в Китай жителей Приморья значительно увеличилось, статистическая значимость взаимосвязи между числом визитов и уровнем опасений миграции сошла на нет. В опросе 2013 г., количество визитов не было закономерно связано ни с одним из трех индикаторов угроз миграции в **Графике 1**. Это означает, что поездки в Китай возможно способствовали уменьшению воспринимаемых угроз миграции – но не потому, что те, кто больше ездил стали более открытыми и готовыми принять китайских мигрантов, а потому, что они перестали рассматривать пересечение границы как проблему безопасности. В заключение, надо отметить, что доходы, трансграничные поездки, и чувство изоляции значимо не коррелировали друг с другом – т.е., базировались на отличной друг от друга фундаментальной логике восприятий.

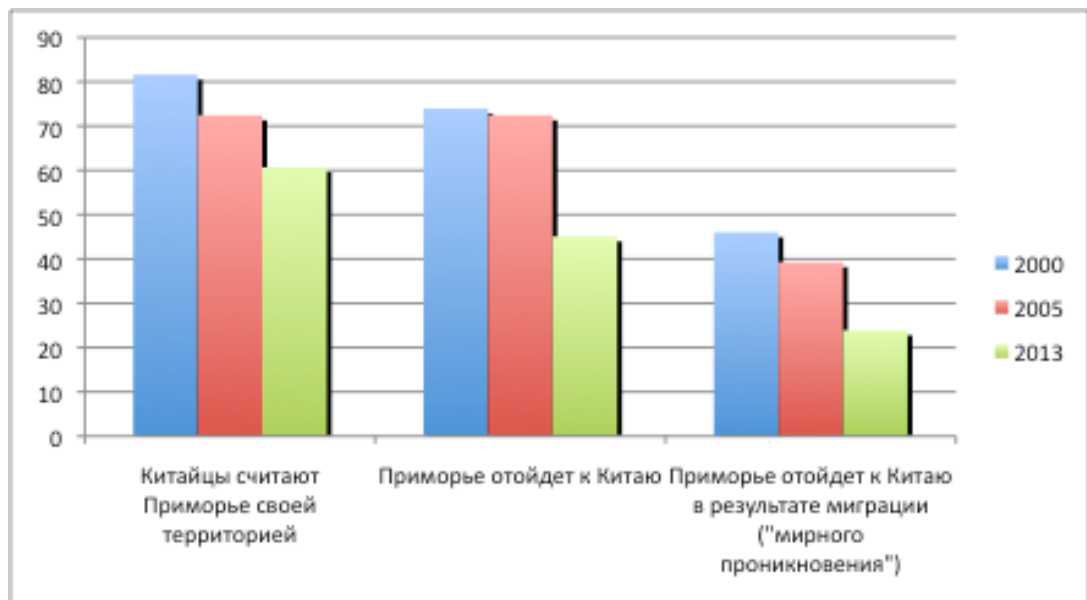
### **Внутригрупповая ксенофобия: назревающий вызов**

Анализ данных опросов наводит на вывод, что межгрупповые сравнения – будь то сравнения военной мощи между державами или восприятия культурной дистанции и экономических перспектив разных этносов – объясняют меньше различий в оценках угроз миграции, чем внутригрупповые оценки, особенно такие как уровень сплоченности своей страны. Восприятие силы центральной власти играет серьезную роль в этом. Рост таких восприятий на ДВ соотносим с широкомасштабными политическими и экономическими реформами в регионе после прихода к власти Владимира Путина. К числу последних можно отнести замену прямых выборов фактическим назначением губернаторов из центра, централизация государством контроля над энергоресурсами и транспортной инфраструктурой, быстрый рост финансирования вооруженных сил и органов безопасности, рост госзаказов на развитие военно-промышленного комплекса, развитие новых стратегических систем вооружений, и ужесточение правил пересечения границы и контроля за мигрантами. В плане этих изменений, вполне

логично видеть значительное ослабление опасений среди жителей Приморья с 2000 по 2013 г., что китайская миграция приведет к отторжению их территорий в пользу Китая.

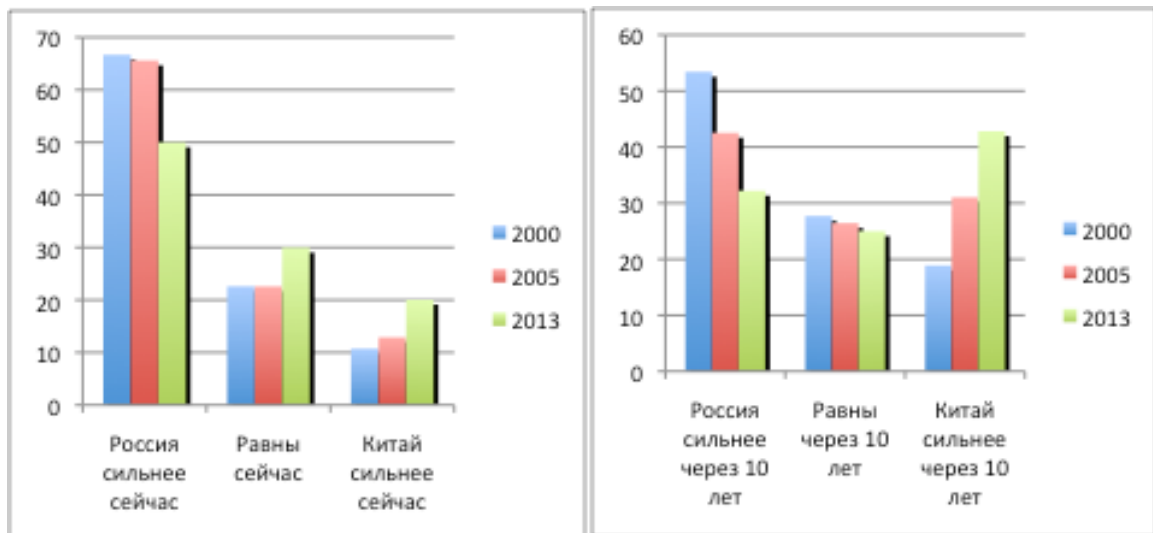
Другие результаты между тем свидетельствуют, что расслабляться рано. В абсолютных размерах, ослабление чувства изоляции Приморья от центра России выразилось в довольно малом падении уровня воспринимаемых угроз. Пожалуй, еще более интересно то, что хотя китайская миграция постепенно стала рассматривается как менее сильная угроза суверенитету и безопасности России, миграция в регион в целом продолжает вызывать опасения конфликтов на национальной и религиозной почве. В 2005 г., лишь 8% респондентов Приморья считали такие конфликты главной угрозой миграции. В 2013 г., доля таких респондентов возросла до 30%. И хотя в 2013 г., больше респондентов, чем ранее, считали, что Москва имеет реальный политическое и экономическое вес в регионе, легитимность и поддержка президентства Путина выглядели менее внушительными. В 2005 г., 29% респондентов сообщили, что не голосовали на предыдущих (2004 г.) президентских выборах. В 2013 г., таких респондентов было 42%. Число респондентов, сказавших, что они голосовали на тех выборах за Путина (2004 и 2012 гг., соответственно) составило 47% в 2005 г., но только 32% в 2013 г. В дополнение ко всему, экстремальные ксенофобные настроения не спали. И в 2005 и в 2013 гг., 54% респондентов Приморья поддержали идею поголовной депортации всех мигрантов и их детей из края – что примерно на 7% выше, чем в среднем по России. В этом плане, следует задуматься об угрозе роста внутрироссийской ксенофобии – т.е., враждебных настроений по отношению к мигрантам из других регионов России или следующих в другие регионы России.

**График 1. Ослабление опасений китайской миграции и территориальных притязаний Китая среди жителей Приморского края, 2000-2013 гг. (% респондентов)**



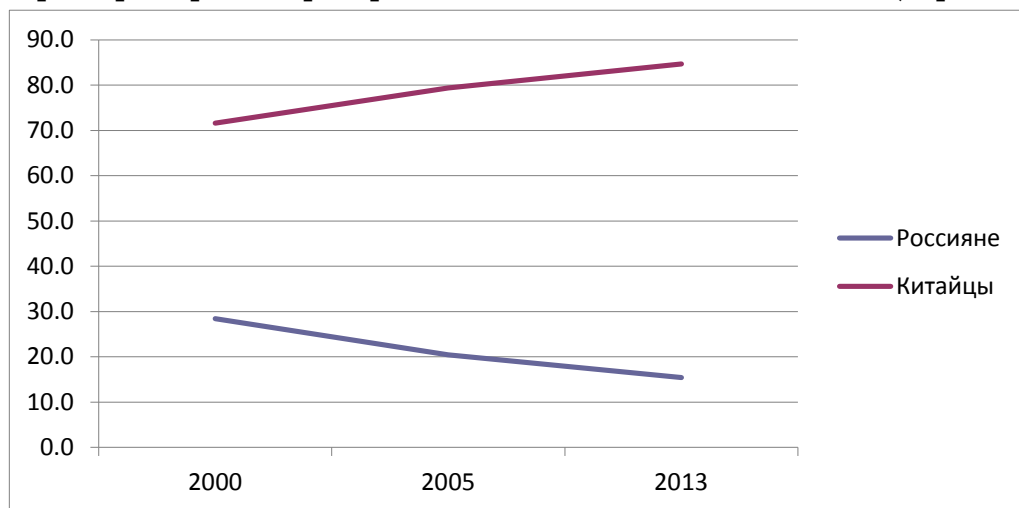
*Примечание:* По данным опросов общественного мнения в Приморском крае в 2000 г. (1010 респондентов), в 2005 г. (650 респондентов) и в 2013 г. (680 респондентов). Для обеспечения адекватности сравнения результатов опросов с выборками разной численности, процент респондентов в графике вычислялся из числа ответивших на данный вопрос респондентов, т.е., без учета отказавшихся отвечать и ответивших "не знаю". Таких респондентов по данным трем вопросам было 15-20% в 2005 и 2013 гг., и 23-25% в 2000 г.).

**График 2. Восприятие смещения военного баланса в пользу Китая (% респондентов)**



*Примечание:* Без учета отказов и ответов «не знаю».

График 3. Восприятие, кто больше получает выгоды от приграничной торговли через Приморский край, россияне или китайцы, 2000-2013 гг. (% респондентов)



Elliott School of  
International Affairs

THE GEORGE WASHINGTON UNIVERSITY

PONARS ● NEW APPROACHES  
E U R A S I A ● TO RESEARCH AND  
● SECURITY IN EURASIA

© PONARS Eurasia 2012. Данный текст основан на аналитической записке на английском языке с тем же номером. ПОНАРС Евразия представляет собой международную сеть ученых, разрабатывающих новые подходы к изучению проблем внутренней и внешней политики, безопасности и сотрудничества в России и Евразии. ПОНАРС Евразия базируется в [Институте исследований Европы, России и Евразии \(IERES\)](#) Школы международных отношений им. Эллиотта Университета Джорджа Вашингтона. Публикация осуществлена при поддержке грантов Корпорации Карнеги в Нью-Йорке и Фонда Джона Д. и Кэтрин Макартуров. [www.ponarseurasia.org](http://www.ponarseurasia.org)