

# Кто прокормит российское население

## Труд. Кто занимается сельским хозяйством?

Сельская местность — огромная территория вне городов, на которой, по определению энциклопедических словарей и по представлению горожан, бóльшая часть трудоспособного населения должна заниматься сельским хозяйством. Но это не так. Из 37 млн сельских жителей 21 млн — люди трудоспособного возраста и только 4,9 млн, по официальным данным, занято в сельском хозяйстве<sup>1</sup>. Остальные работают в бюджетной сфере, торговле, в лесном хозяйстве или не работают, живя на пенсии своих матерей<sup>2</sup>. Точно определить уровень безработицы в сельской местности не позволяют никакие показатели, поскольку

ку, с одной стороны, бóльшая часть реально безработных не регистрируется в службе занятости, а с другой — распространены сезонные работы и неформальная занятость, в том числе в личном хозяйстве<sup>3</sup>, а также временные работы в других местах и отраслях (отход)<sup>4</sup>. По найму на агропредприятиях числится еще меньше — всего 2,3 млн человек, остальные официально занятые в сельском хозяйстве (2,6 млн) — либо предприниматели, либо содержат товарное личное хозяйство.

Официальная занятость на агропредприятиях в постсоветские годы сокращалась значительно быстрее, чем общее число работающих в сельском хозяйстве и, конечно, чем занятость в экономике в целом (рис. 1).

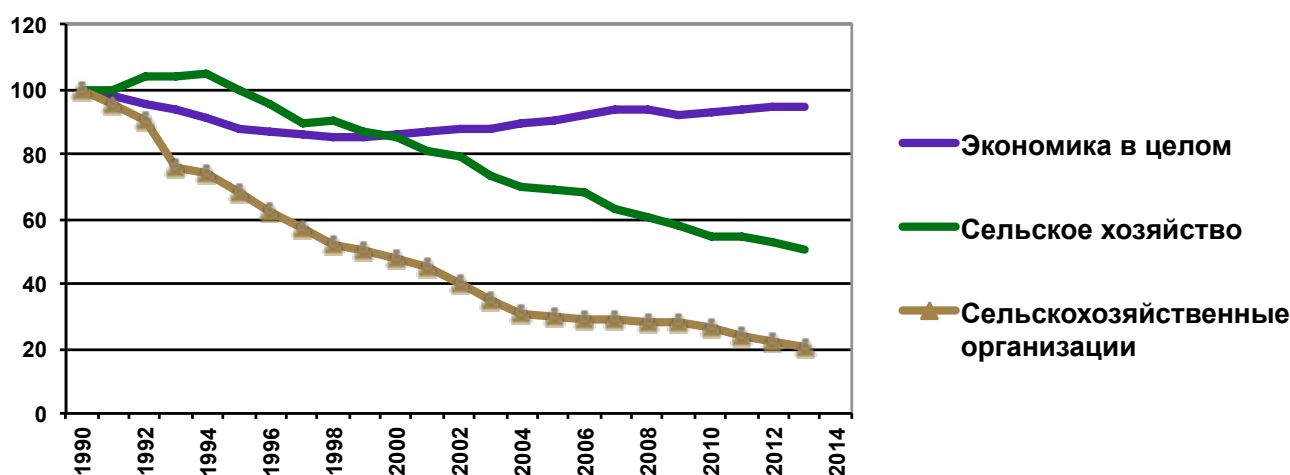


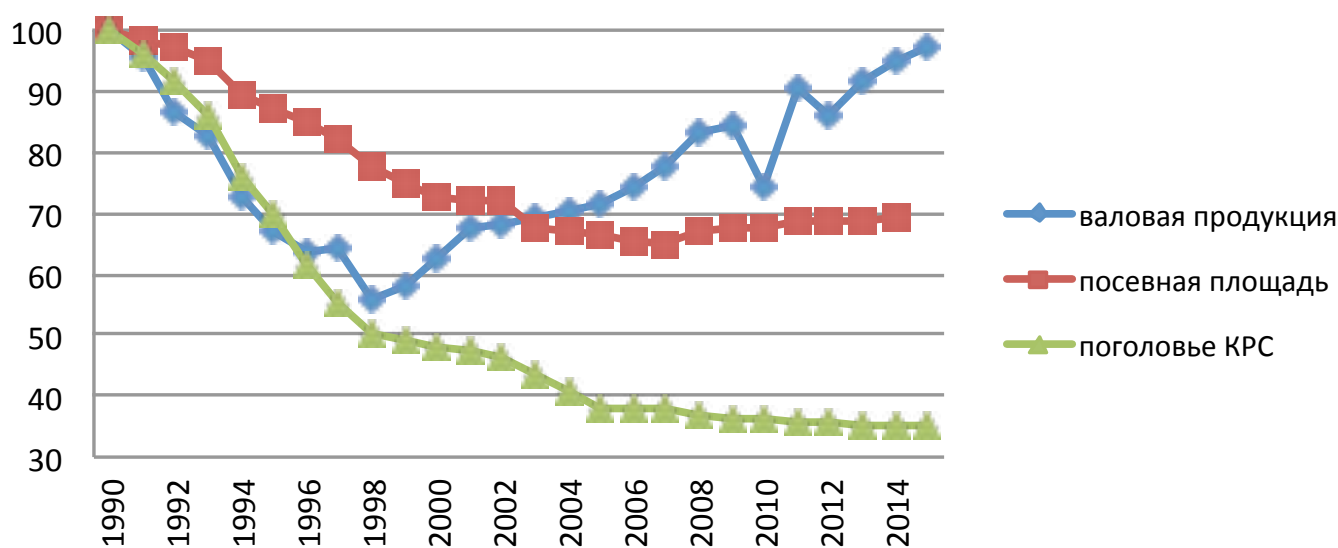
Рис. 1. Динамика занятости в экономике и в сельском хозяйстве в % к 1990 году.

Источники: Труд и занятость в России. М.: Федеральная служба государственной статистики, 2010;

Экономическая активность населения России. М.: Федеральная служба государственной статистики, 2002, 2007, 2011, 2015.

Только в середине 2000-х годов на волне подъема и модернизации сельского хозяйства (рис. 2) стали набирать силу агрохолдинги, что несколько затормозило убыль работников на агропредприятиях.

Непрестижность сельскохозяйственного труда усиливалась и из-за резкого уменьшения зарплат. Если в советское время они были на уровне средних по России и даже превышали зарплаты в образовании и некоторых



**Рис. 2.** Динамика сельскохозяйственного производства, посевной площади и поголовья крупного рогатого скота в % к 1990 году.

**Источники:** Регионы России. М.: Федеральная служба государственной статистики, 1998, 2005, 2010, 2014, Информация о социально-экономическом положении России. М.: Федеральная служба государственной статистики, 2015.

отраслях промышленности, то в 1990-х их уровень упал до 15-20% от среднероссийского, в 2000-х не достигал и половины, а к 2014 году едва дотягивал до 17 тыс. рублей— при том, что средняя заработная плата по России составила 32 тыс. рублей. И это на относительно успешно работающих предприятиях; реальные выплаты, особенно вне сезона сельхозработ, были в несколько раз меньше.

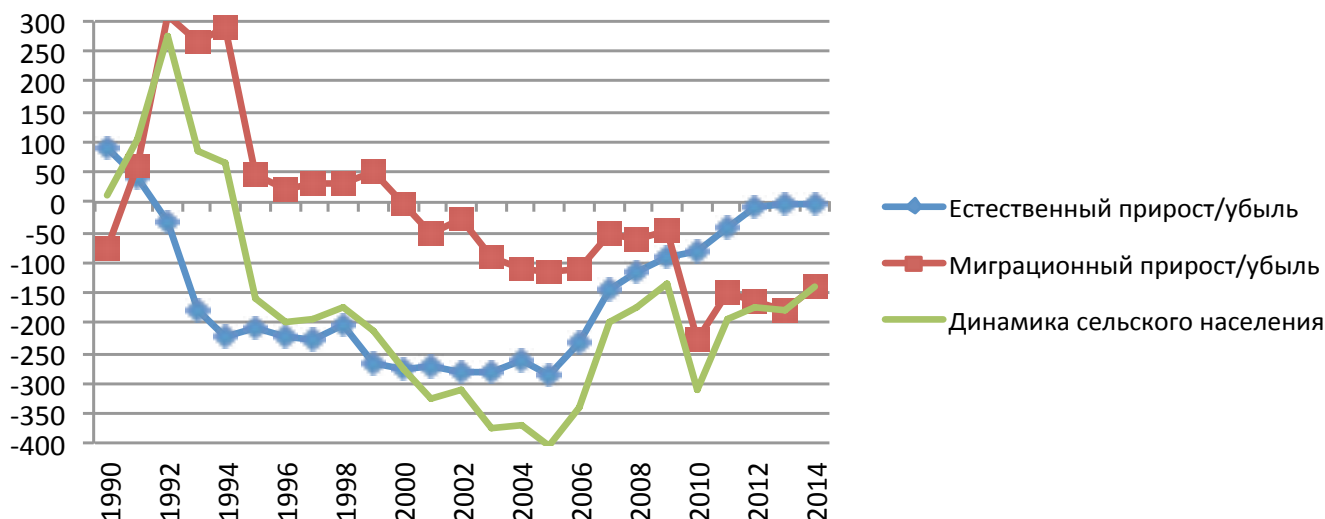
На рис. 2 показана динамика производства сельскохозяйственной продукции, посевных площадей и поголовья крупного рогатого скота; разнонаправленность кривых говорит о том, что в 2000-е годы сельское хозяйство восстанавливалось не всюду одинаково. Относительно успешными были отдельные регионы, районы и хозяйства, которые и дали прирост производства при общем сокращении посевной площади и поголовья скота. Из-за того, что в разных регионах выход из кризиса выглядел по-разному, усиливалась поляризация сельского пространства по осям “север-юг” и “пригород-периферия”<sup>5</sup>. Это связано с природными контрастами огромной страны, нерав-

номерной заселенностью и с разной реакцией в регионах на кризис и реформы 1990-х годов. Разнообразие дополнительно усиливается из-за слабой связности пространства России.

Не менее важным фактором, повлиявшим на современное состояние сельского хозяйства и его обеспеченность трудовыми ресурсами, стал длительный отток населения из деревень. В 1959 году доля сельского населения составляла 48% ко всему населению России, к 2015 году оно уменьшилось на 19 млн человек и снизилось до 26% — при том, что во многих регионах до 1990-х годов рождаемость превышала смертность; тем самым главным фактором сокращения были именно миграции. В позднесоветский период сельские жители европейской части России главным образом уезжали из регионов, окружающих Московскую область и расположенных между Москвой и Санкт-Петербургом. Удержать молодежь в сельской местности удавалось (и до сих пор удается) только южным республикам, краям и областям и пригородам крупных центров<sup>6</sup>. В Нечерноземье за несколько послевоенных

десятилетий численность сельского населения сократилась вдвое, а в периферийных нечерноземных районах — на 80%. В условиях малой плотности отъезд молодых и наиболее активных жителей неизбежно приводил к деградации социальной среды, а это, в свою очередь, выталкивало остатки молодежи. Бегство усиливали и аграрная монопрофильность советского села, и инфраструктурная и социальная запущенность деревень.

В начале 1990-х годов в сельскую местность стали перебираться русские из бывших союзных республик; однако после этой непродолжительной подпитки отъезд в города возобновился (рис. 3). Дело усугубила естественная убыль сельского населения, в том числе в результате его старения; результатом стало общее сокращение трудовых ресурсов на сельских территориях.



**Рис. 3** Динамика сельского населения с 1990 по 2014 годы и ее основные составляющие

**Источники:** Демографический ежегодник.

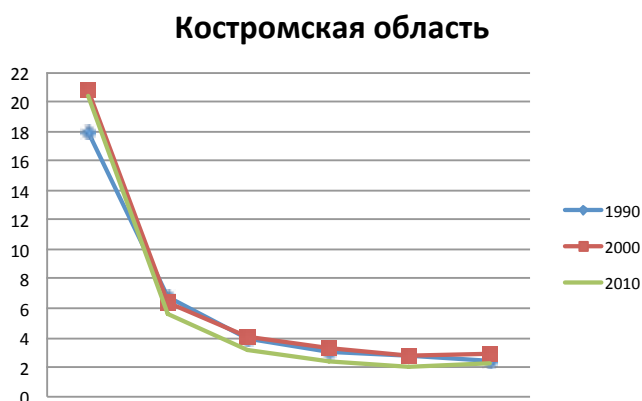
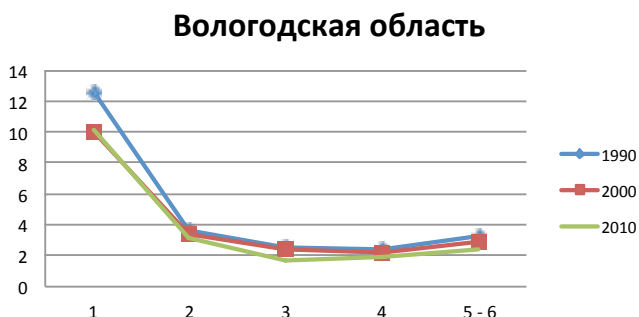
М.: Федеральная служба государственной статистики, 2014;

Численность населения Российской Федерации по городам, поселкам городского типа и районам.

М.: Федеральная служба городской статистики, 2015.

В Нечерноземье разница в плотности сельского населения между пригородами и

периферией регионов задолго до 1990 года достигла 8–10 раз (рис. 4).



**Рис. 4.** Изменение плотности сельского населения внутри Вологодской и Костромской областей по мере удаления от центра, чел./кв. км<sup>2</sup>.

**Источник:** Численность населения Российской Федерации по городам, поселкам городского типа и районам.

М.: Федеральная служба государственной статистики, 1990, 2000, 2010.

Так хватает ли людей на селе для обеспечения городов продовольствием? Важной особенностью современного сельского хозяйства стал переход от советской трудозатратной модели к постсоветской трудоэкономной. В советское время во многих отраслях, в том числе в сельскохозяйственной, наблюдались избыток занятых и низкая производительность труда. Несмотря на значительное число работников, уборка полей не обходилась без помощи горожан. Потери от нерациональной организации труда крестьян, транспортировки и хранения продукции достигали почти половины всех трудозатрат<sup>8</sup>. Впоследствии многие хозяйства закрылись, часть модернизировалась и адаптировалась к новым условиям, отчего во многих районах возникли трудовые “излишки” населения, которое не может найти себе занятий в сельской местности.

Социальным ответом на кризис и на поляризацию пространства стало расширение отходничества из сельской местности на заработки в города и пригороды. Доля таких отходников, по нашим обследованиям регионов Нечерноземья, колебалась от 5 до 30% трудоспособного населения<sup>9</sup>. Основные места их притяжения, например, из Костромской области — Москва и Подмосковье (половина всех отходников), хотя едут и в соседний Ярославль, и в Санкт-Петербург. Помимо дальнего отхода в крупные центры есть и ближний — в местные города на рабочие дни; отходники живут в общежитии или на съемных квартирах, а на выходные возвращаются домой к семьям в деревни. В районах, примыкающих к Московской области, например, в северной части Тульской области, каждый третий работает в столичном регионе; оттуда за работниками в села приезжают автобусы. В регионах между Москвой и Санкт-Петербургом от 10 до 30% экономически активного населения ездят работать в столичные агломерации<sup>10</sup>. Причем население Новгородской области ориентировано на северную столицу и ее пригород, а Тверской — на Московский столичный регион.

Отход крестьян на заработки, особенно в зимний период — не новое явление, он был весьма распространен в XIX — начале XX веков; в советское время отход практиковался

в виде нефтяных вахт. Однако разнообразие занятий отходников и география отхода существенно расширились, в том числе и за счет сельских отходников из южных и поволжских районов, которые прежде притягивали население<sup>11</sup>.

Стремление жителей сел, деревень и малых городов перебраться в крупные центры связано не только с низким уровнем доходов и инфраструктурной необустроенностью, но и с преимуществами городской жизни — социальной средой, учебой, карьерой и т.п. Для многих работа на отходе — это зацепка для переезда в большой город. Сам факт массового отъезда из сельской местности в позднесоветское время, когда и предприятия работали, и зарплаты платили, говорит о незавершенности урбанизации в советской России<sup>12</sup>. Следствием такой незавершенности стало то, что в 2000-х годах, в период подъема экономики, отъезд из сельской местности возобновился (рис. 3). Однако для тех, кто стремился в город, городское жилье оставалось недоступным — что во многом и стало причиной массового отходничества, которое исследователи называли “ловушкой бедности”<sup>13</sup> и “жилищным закрепощением”<sup>14</sup>. Люди не могут купить или снять семейное жилье и вынуждены жить на два дома, причем “дом” поблизости от места работы редко бывает полноценным. По опросам, половина отходников все же не намерена переезжать в крупные центры<sup>15</sup>, и это нежелание отражает не только проблемы с жильем, но и психологические препятствия, связанные с переездом, оставлением привычного образа жизни, хозяйства и т.п.<sup>16</sup>.

Современный период сельского отходничества характеризуется явным противоречием: население в поисках заработка часто уезжает именно из тех районов, где есть вакантные рабочие места. Поэтому отходничество часто сопровождается дефицитом работников на местах, причем не только в сельском хозяйстве, но и в бюджетной сфере. Тем не менее поскольку рабочие места с более высокой зарплатой сконцентрированы в крупных городах и вокруг них, именно они становятся мощным полюсом притяжения. Это “выкачивает” остатки трудоспособного

населения и блокирует развитие сельской местности, особенно в Нечерноземье. Во время обследования сельских поселений и малых городов, расположенных между Москвой и Петербургом<sup>17</sup>, мы много раз слышали жалобы на то, что остаются незаполненными вакансии в местной полиции, школах, фельдшерских пунктах, больницах, не говоря уже об агропредприятиях. Например, новую больницу в небольшом городке Лихославле в Тверской области долго не могли открыть, поскольку весь персонал работал в Московской агломерации.

Важно также и то, что в случаях массового сокращения занятости на крупных предприятиях, в том числе сельскохозяйственных, большинство сельского населения не готово заниматься малым бизнесом. Одна из причин — институциональные барьеры для малого бизнеса в России (налоги, бюрократия, коррупция, отсутствие инфраструктуры сбыта продукции), но еще важнее, что в районах длительной депопуляции из поколения в поколение происходил отрицательный социальный отбор, подорвавший коммерческую и любую хозяйственную деятельность на местах. Из-за демографического старения и отсутствия былой помощи колхозов в селах и в малых городах свертывается даже личное подсобное хозяйство<sup>18</sup>. И даже многие фермеры в Нечерноземье — приезжие. Кроме того, дополнительным препятствием для развития местного малого бизнеса за пределами агломераций является низкий платежеспособный спрос населения.

В России центристские тенденции пока еще преобладают над центробежными: население стремится в крупные города вместо того, чтобы “разбегаться” по мелким городам и селам. При этом в сознании современных горожан присутствует определенное раздвоение: в крупном городе жить нужно, в малом или в деревне жить хочется, но не получается. При огромных просторах и продолжающейся сельской депопуляции в России возникла специфическая форма субурбанизации и дезурбанизации: значительное число горожан имеет второе сезонное жилье или дачу в пригородах и в более удаленных районах. При этом степень удаленности от

крупных центров второго, дополнительно к городскому, жилья возрастает, что неизбежно оказывает влияние и на сельскую местность<sup>19</sup>. Летом в отдельных живописных районах Нечерноземья горожане увеличивают общую численность населения в 2–4 раза. Экономические стимулы, исходящие от дачников, обеспечивают работой часть местного населения. Но главное — дачники в деревнях, в основном горожане среднего достатка с высшим образованием, создают иную социальную среду и активизируют местное сообщество. Главным ограничителем служит сильное отставание инфраструктуры и сервисного сектора.

Южные регионы гораздо лучше сохранили трудовой потенциал в сельской местности. Здесь работают крупные агрофирмы, есть и отдельные предприятия — наследники колхозов и совхозов, наиболее ярко проявляется многоукладность современного сельского хозяйства, при которой в конкуренцию активно вступают фермерские хозяйства и даже товарные хозяйства населения. В южных сельских районах, как и в пригородах, выше плотность сельского населения, оно моложе, здесь крупнее села. Сюда шли инвестиции из городов, сформировались основные базы снабжения городских пищевых предприятий.

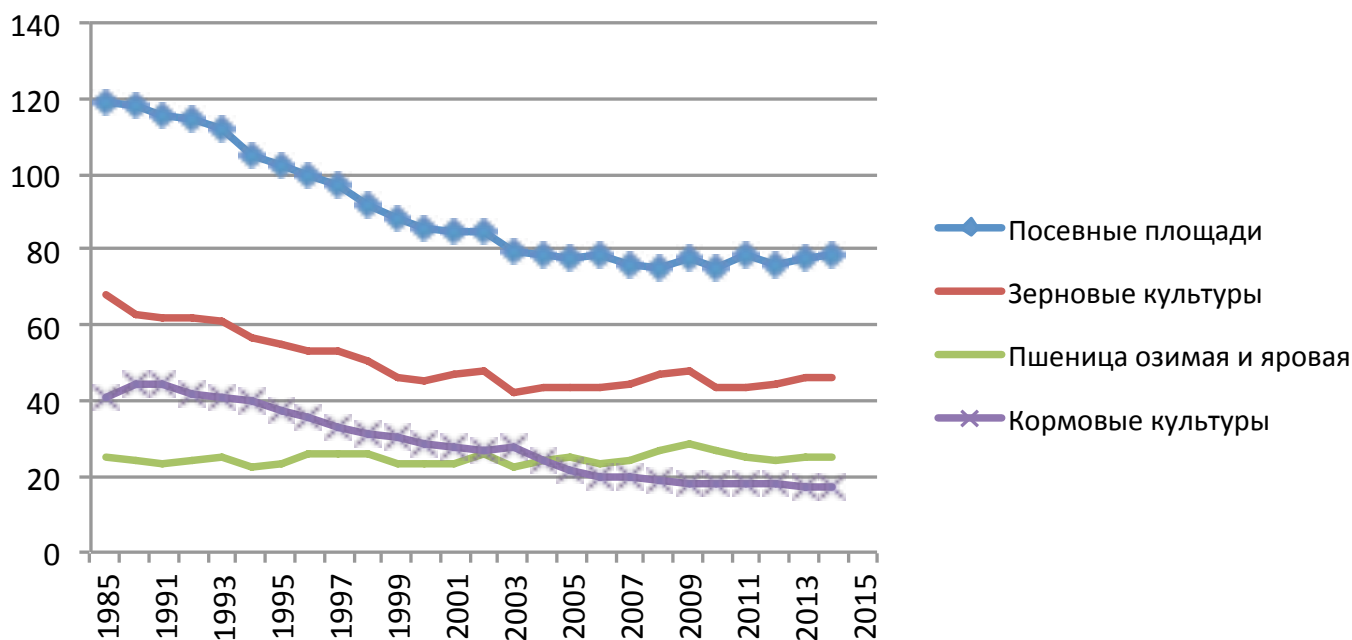
Для юга также стало характерно отходничество, однако здесь оно связано не столько с кризисными явлениями в сельском хозяйстве, сколько с изменением его специализации на менее трудоемкое растениеводство и модернизацией предприятий. Все это привело к значительной перенаселенности сельского юга России<sup>20</sup> и активизировало там урбанизационные процессы. Многие проблемы юга связаны и с борьбой за земельные ресурсы.

## **Земля. Мало ее или много в России?**

Фраза “сельскохозяйственные земли — наш стратегический ресурс” стала расхожей в последнее время. Обычно ссылаются на то, что у нас 12% пахотных угодий мира (цифра сомнительная, если учесть, что часть этой пашни расположена в районах, мало пригодных для растениеводства, и активно зарастает лесом), на

уникальные российские черноземы и т.п. Земельных угодий в России всего 13% ее огромной территории, хотя южнее Орла, Тулы, Казани, Оренбурга их доля превышает 60% всей площади. Там же на юге находятся и черноземы. На большей части остальной территории доля пашни невелика, поля среди лесов небольшие, что затрудняет их доступность и обработку; почвы малоплодородны, часто закислены. Расширение пашни в нечерноземных районах во второй половине XX века

совпало с сильным оттоком сельского населения. Однако во многих местах со сложными природными условиями предприятия под нажимом советских партийных органов вынуждены были распахивать огромные площади, которые потом не могли ни обработать, ни убрать с них урожай. В 1990-х годах в связи с кризисом и прекращением дотаций убыточным хозяйствам произошло сильное сокращение посевных земель (рис. 5).



**Рис. 5.** Динамика посевных площадей с 1985 по 2014 годы, млн. га.

**Источники:** Развитие агропромышленного комплекса РСФСР. М.: Госкомстат РСФСР, 1990; Народное хозяйство РСФСР. М.: Госкомстат РСФСР, 1991; Регионы России. М.: Федеральная служба государственной статистики, 2002, 2008, 2014; Основные показатели сельского хозяйства в России. М.: Федеральная служба государственной статистики, 2015.

Их суммарные потери за последние 24 года составили 37 млн га, то есть почти треть — по сравнению с 119 млн га в 1990 году. Часть бывшей пашни давно зарастает лесом; с 1990 года покрытая лесом площадь выросла на 32 млн га<sup>21</sup>.

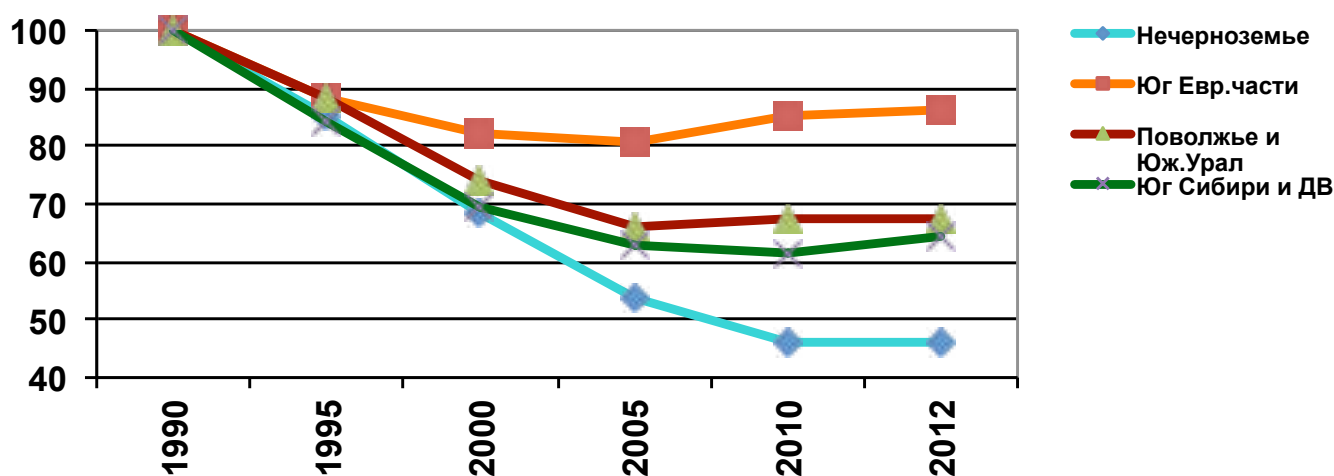
При этом структура использования оставшейся посевной площади заметно изменилась. Посевы пшеницы, ставшей одним из основных экспортных товаров России, не уменьшились и даже превысили сильно сократившиеся площади кормовых культур, что во многом сказалось и на поголовье скота (рис. 5, см. также рис.2).

Уменьшение посевных площадей очень беспокоит власти. В ежегодном послании 2015 года президент предложил выявлять недобросовестных владельцев сельскохозяйственных земель и изымать земельные площади, с тем чтобы потом реализовывать их через аукционы<sup>22</sup>. Министр сельского хозяйства, депутаты, некоторые губернаторы и просто “доброжелатели” стали призывать к возвращению заброшенных земель в оборот. Однако решение этой проблемы имеет несколько аспектов.



Первый из них — географический. Площади сельскохозяйственных земель и посевных площадей действительно меняются, но совершенно разными темпами в разных частях страны. Наиболее сильное сокращение

посевных площадей характерно для нечерноземных регионов — 13 млн га (рис. 6), гораздо более стремительное, чем сокращение площади пашни<sup>23</sup>.



**Рис. 6.** Динамика посевных площадей по макрорегионам России, тыс. га.

**Источники:** Развитие агропромышленного комплекса РСФСР. М.: Госкомстат РСФСР, 1990; Народное хозяйство РСФСР. М.: Госкомстат РСФСР, 1991; Регионы России. М.: Федеральная служба государственной статистики, 2002, 2008, 2014; Основные показатели сельского хозяйства в России. М.: Федеральная служба государственной статистики, 2015.

В этих же районах произошли сильные потери человеческого капитала в сельской местности. С учетом социальных ограничений здесь может быть возвращено в оборот не более трети бывших пахотных земель, в основном в пригородах и “полупригородах”, то есть в районах, не слишком удаленных от больших городов. Но и там жилая и дачная застройка активно захватывает сельскохозяйственные земли. А на окраинах регионов возвращение всех заброшенных земель в оборот вряд ли возможно и рационально. Исключение составляют лишь крупные агрохолдинги (см. ниже), способные поддерживать свои филиалы с минимальным числом занятых и в периферийных районах. Не менее значительные потери посевных площадей (почти 12 млн га) произошли в степных районах Поволжья и Урала. Частичное их восстановление облегчено безлесностью территории и может опираться на пока еще сохраняющийся потенциал местного населения, а также происходить за счет приезжих.

Главным становится поиск баланса между пахотным и пастбищным использованием земель с учетом экологических проблем, связанных с повышенной долей зерновых в посевной площади, и необходимости развивать пастбищное мясное животноводство. На юге европейской части России потери сравнительно невелики (2,5 млн га) и идет активное восстановление посевных площадей с резким увеличением доли зерновых до 70–90%, в том числе с нарушением севооборотов и истощением земель. А восточные регионы, потерявшие почти 10 млн га посевов, как и Нечерноземье, продолжают терять также и население. Восстановление сельского хозяйства в них возможно лишь частично, в том числе с привлечением китайцев, корейцев, вьетнамцев и т.п. Так что с потерей более 20 млн га бывшей посевной площади придется примириться. Но остальные земли могут быть возвращены в оборот.

С юридической и финансовой точки зрения освоение заброшенных земель сопряжено с большими сложностями. Из 12 млн соб-

ственников, получивших земельные доли в начале 1990-х годов, большинство сдало их в аренду предприятиям или продало фирмам, которые зачастую держат земли в надежде их выгодно продать. Кроме того, много бесхозных земель, владельцы которых умерли, а наследников нет или они живут в городах. Закон об изъятии сельскохозяйственных земель, если они не используются по назначению более трех лет, принят, но применяется крайне редко — в частности из-за того, что критерии использования или неиспользования земель сформулированы крайне нечетко, что оставляет широкое поле для коррупции. Но главное, выявленные неиспользуемые земли должны быть выставлены на аукцион, и если покупателя нет (что часто бывает в периферийных районах), их обязаны выкупать муниципальные власти, у которых нет денег даже на самые неотложные нужды. А затраты на восстановление сельскохозяйственных земель немалые. В Нечерноземье, если земля не используется более пяти лет, ее возвращение в сельскохозяйственное использование требует до 15 тыс. рублей на гектар, более десяти лет — 30 тыс. рублей. Так что нередко земли изымают, исходя не из их реального использования, а из их востребованности, например, на юге и

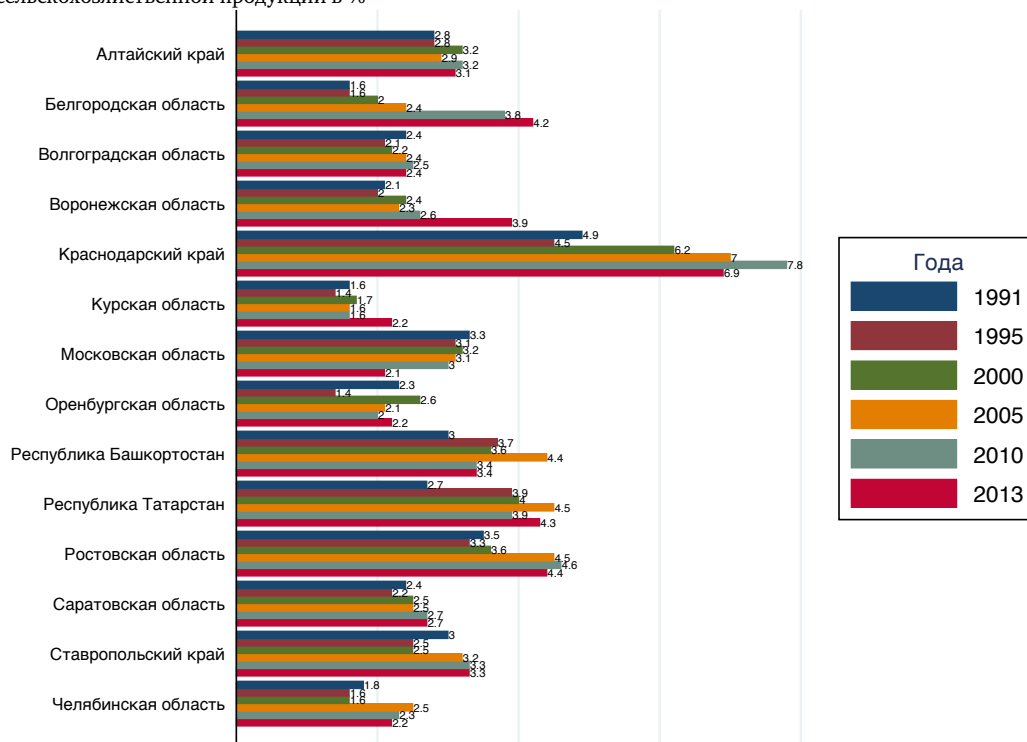
в пригородах, где идет борьба за используемые земли<sup>24</sup>.

Не менее важен и информационный аспект: для изъятия заброшенных земель или повышения штрафов за их неиспользование нужны как минимум доступные данные обо всех участках. Кадастровых карт Росреестра недостаточно, много участков не оформлено, данных об их использовании в Росреестре нет — хотя современные технологии позволяют выявлять характер землепользования в любом месте с любой детальностью, было бы желание.

Но главная проблема не в количестве используемых земель, и даже не в количестве занятых, а в организации производства и в производительности труда. Сравнение России с европейскими странами показывает, что при сопоставимой площади пашни (108 млн га во всех странах ЕС) и плотности занятых в сельском хозяйстве на 1 га пашни (4–5 человек) в странах Европы производится в 3 раза больше зерна, в 4 раза больше овощей, в 6 раз больше мяса и в 5 раз больше молока<sup>25</sup>.

Чтобы понять, что происходило в российском сельском хозяйстве в последние десятилетия, полезно посмотреть, куда смещалось производство и как менялись регионы-лидеры. Из рис. 7 видно, как набирали мощь южные регио-

**Рисунок 7.** Доля регионов-лидеров в производстве сельскохозяйственной продукции в %



**Источник:** Регионы России. М.: Федеральная служба государственной статистики, 2006, 2010, 2014.



ны и республики Татарстан и Башкортостан.

Из нечерноземных областей самой сельскохозяйственной, как это ни парадоксально, оставалась Московская область. Но после 2010 года агропредприятия, вытесняемые расширяющейся застройкой, явно стали сдавать позиции.

Общий “сдвиг” сельского хозяйства в южные регионы России стал отражением нормального для рыночных условий территориального разделения труда: производство стремится в регионы, обеспеченные природными и трудовыми ресурсами; туда же стягиваются и капиталы.

## Капитал. Цена концентрации

Сельское хозяйство — одна из немногих отраслей, где произошли реальные структурные реформы. Главной тенденцией последнего десятилетия стало укрупнение собственности и усиление роли агрохолдингов. Принцип агрохолдингов — вертикальная интеграция пищевых предприятий с сельскохозяйственными производителями, а также с торговыми, финансовыми или обслуживающими структурами. В 1990-х годах возлагались большие надежды на крестьянские фермерские хозяйства, но они не оправдались — хотя бы потому, что за десятилетия советской власти были утрачены крестьянская психология и отношение к земле.

На Западе процессы кооперации фермеров “снизу” шли десятилетиями и веками. У России не было времени на такую раскочку. При резком сломе государственной системы снабжения продовольствием к новым условиям не смогли приспособиться ни руководители колхозов, ни подавляющее большинство работников колхозов и совхозов, у которых не было навыков работы в товарном частном хозяйстве, сопряженном с большими рисками. Самыми адаптивными оказались пищевые предприятия, которые имели гарантированный сбыт, даже несмотря на хлынувший импорт. Но именно импорт заставил их быстрее приспособливаться к новой конкурентной среде и модернизироваться. К концу 1990-х годов в крупных городах вызрел класс новых

высококвалифицированных управленцев. Однако проблемой была сырьевая база: опираться на кризисные колхозы было слишком рискованно, а фермеров было мало. И тогда переработчики начали не только инвестировать в сельскохозяйственные предприятия, но и вводить туда свой менеджмент.

Ярким примером являются агрохолдинги Москвы, которая гораздо сильнее других регионов зависит от импорта<sup>26</sup>. Тем не менее, зона сбора продовольствия в России велика, поскольку современные технологии производства и транспортировки продукции позволяют существенно расширить географию поставок, которая давно уже не зависит только от расстояния. Став частными предприятиями, такие монстры, как Черкизовский, Останкинский, Микояновский мясокомбинаты поначалу пытались заключать договоры с окрестными колхозами, но поставки и качество были нерегулярными, и тогда городские предприятия стали скупать акции сельских хозяйств и арендовать их земли. К процессу вертикальной интеграции в АПК подключилось правительство Москвы в рамках специальной целевой программы. Число включенных в нее московских пищевых предприятий к 2010 году выросло до 25, а входящих в них сельских хозяйств — до 140. Эти агрохолдинги, получая незначительную поддержку столичного правительства, обеспечивали около 20% суммарных потребностей столицы в продовольствии. В последние годы ряд агрохолдингов лишился бюджетной поддержки, но снабжение Москвы от этого принципиально не изменилось. Большинство агрохолдингов, укрепившихся в 2000-х годах, остались самостоятельными предприятиями (или совместными, имеющими иностранных партнеров) и продолжают активно работать в разных регионах России. Агрохолдинги мясной специализации приобретали сельскохозяйственные предприятия для выращивания скота и производства кормов не только в Подмосковье, но и в регионах, расположенных к югу и юго-западу от Московской области, на стыке Черноземной и Нечерноземной зон. Кроме того, московские холдинги производят свинину и птицу на предприятиях в некоторых южных регионах, где выращиваются боль-

шие объемы зерна. Московские холдинги молочного направления предпочитают работать с предприятиями Московской и близлежащих областей. Исключение составлял “Вимм-Билль-Данн”, созданный молодыми ребятами, которые заработали первые капиталы на перепродаже техники и затем инвестировали их в производство пакетированных соков из привозных концентратов. Арендовав цех на Лианозовском молочном комбинате, “Вимм-Билль-Данн” одним из первых занял нишу производства йогуртов — нового продукта для России 1990-х годов. Впоследствии “Вимм-Билль-Данн” скупил несколько московских молочных предприятий и Раменский молокозавод в Подмосковье и осуществил широкую экспансию в регионы России и даже в страны СНГ, поскольку стратегией компании было максимальное приближение производства к потребителю. С сельскими хозяйствами предприятие заключало договоры, согласно которым оно инвестировало в покупку техники, обновление поголовья, вводило свой менеджмент, ветеринарию, контроль качества продукции в обмен на регулярные поставки молока.

Особенно быстро объем инвестиций в сельское хозяйство стал расти после дефолта 1998 года, когда резко подорожал импорт — это позволило переломить тенденцию падения производства (рис. 2). Самые разные инвесторы обнаружили, что при сравнительно небольших вложениях сельское хозяйство, особенно растениеводство, свиноводство, птицеводство, — выгодные отрасли с относительно коротким оборотом инвестиций<sup>27</sup>. Именно такой путь формирования агрохолдингов “сверху” оказался наиболее приемлемым для современных условий России.

Агрохолдинги оказывают существенное влияние на сельское пространство: крупные даже в сложные 1990-е годы “сшивали” российское пространство, имея филиалы в разных регионах России и преодолевая региональные барьеры<sup>28</sup>. Вертикальные структуры регионального и даже муниципального масштаба играли важную роль в оздоровлении экономики региональных центров, малых и средних городов.

Благодаря крупным холдингам и их луч-

шему техническому вооружению произошло повышение производительности труда, частичное возвратное вовлечение в использование заброшенных территорий, увеличилась продуктивность скота; именно крупные холдинги начали восстанавливать разрушенное племенное и семенное хозяйство. Такие холдинги создают рабочие места для местного населения со сравнительно неплохой для сельской местности зарплатой; но при этом им требуется гораздо меньше работников, чем колхозам.

Агрохолдинги обычно выбирают для инвестиций более жизнеспособные хозяйства на юге или расположенные ближе к крупным городам, тем самым усиливая поляризацию сельского пространства. Хотя есть отдельные примеры прихода холдингов или их филиалов в глубинку, особенно в мясном производстве — как, например, в случае “Мираторга” в Брянской и соседних областях, где скот “по-ковбойски” содержится на пастбищах.

В идеале холдинги — это шаг к индустриальному агропроизводству, ломающему российские и советские представления о сельском хозяйстве. Например, в холдингах молочного направления коровы не пасутся на пастбищах, а разгуливают в закрытых светлых хорошо проветриваемых мегафермах с автоматическим удалением навоза. Отёл, как и доение коров, происходит в отдельных залах с полной механизацией и контролем качества молока, что позволяет сразу определять состав кормов. Каждый агрохолдинг имеет свою технику, производит корма, чаще в южных районах, где себестоимость зерна ниже; при этом управляющий центр и перерабатывающие предприятия могут находиться за сотни километров. Поэтому впечатление полного отсутствия агропроизводства в районах между Москвой и Санкт-Петербургом обманчиво: путешественник видит заросшие борщевиком поля и отсутствие пасущегося скота — однако в стороне от автомагистралей в Конаковском, Калининском районах Тверской области, Крестецком районе Новгородской области, а также в Московской и Ленинградской областях работают крупные агрохолдинги. Эти предприятия принадлежат московскому, питерскому и даже белгородско-

му (“Белгранкорм-Великий Новгород”) капиталу, выращивают зерно для кормов в своих южных подразделениях и ориентированы на мощные столичные потребительские рынки. Общее производство мяса в этих районах превышает объемы советского времени<sup>29</sup>. Помимо сбыта в торговых сетях, крупные холдинги часто создают сеть собственных магазинов.

Однако сверхконцентрация создает новые проблемы. Процесс укрупнения, как правило, остановить трудно. Происходит присоединение (поглощение) все большего числа вполне дееспособных самостоятельных хозяйств, что в ряде регионов уже привело к сильному сжатию сектора предприятий среднего звена. Громоздкими структурами, чьи подразделения часто расположены в разных регионах, трудно управлять. В субъектах РФ, где агрохолдинги занимают значительную долю в агропромышленном комплексе (Татарстан, Белгородская, Московская, Ленинградская области), целые районы оказались в зависимости от одного-двух предприятий<sup>30</sup>. Крупнейшие агропромышленные компании в конце концов слились с иностранными глобальными монстрами — как это, например, произошло с “Вимм-Билль-Данном” (PepsiCo) и “Юнимилком” (Danone).

Хотя агрохолдинги — частные предприятия, давление региональных властей на них местами велико. Наиболее яркий пример демонстрирует Белгородская область, где целью руководителя стало превращение ее в “мясную столицу” России. Во многом это ему удалось (см. рис. 11–12): шестнадцать крупных агрохолдингов используют более 2/3 всех сельскохозяйственных земель области. При этом, выкупив 40% пахотных земель и владея контрольным пакетом земельных акций на территориях, выделяемых агрохолдингам, региональные власти в значительной степени контролируют их деятельность<sup>31</sup>.

Пример агрохолдингов Татарстана показывает, куда может завести сверхконцентрация производства, особенно при региональной автаркии<sup>32</sup>. В 2000-х годах двадцать крупных агрохолдингов использовали в республике около 70% сельскохозяйственных угодий, причём около трети приходилось на

три крупнейших: “ВАМИН Татарстан”, холдинговую компанию “Ак Барс-Агро” и “Красный Восток-Агро”. Большинство бывших колхозов республики было скуплено крупными холдингами, которые в ряде муниципальных районов производили от 70 до 90% молока, мяса и зерна. С их приходом надои молока от одной коровы и рентабельность производства на первых этапах выросли, а занятость в сельском хозяйстве сократилась в 2–3 раза. Кредиты, взятые на строительство мегаферм, должны были окупиться за 8–10 лет. Однако к 2011–2012 годам прибыльность многих агрохолдингов Татарстана начала падать. Финансовый кризис 2008–2010 годов, череда засух 2009–2010 годов, регулирование налоговой базы, а главное — неясные перспективы республиканской поддержки (ранее до 10% расходов бюджета Татарстана шло на поддержку АПК) выявили сильную перекредитованность агрохолдингов республики. При недостатке оборотных средств холдинги увеличили продажу зерна. Но из-за нехватки собственных кормов стали падать надои молока и его качество. Начали резать “лишних” коров, но натолкнулись на мощный административный ресурс — за поголовьем в республике строгий контроль. Наиболее серьезные проблемы еще в 2010 году начались у холдинга “ВАМИН” — несмотря на то, что региональным властям удалось урегулировать ситуацию с федеральными банками-кредиторами; в 2012 году его долг составлял уже 20 млрд рублей а в 2013-м арбитражным судом на предприятии была введена процедура конкурсного производства. Банкротство предприятия такого уровня — испытание для республики, но костяк производства с помощью регионального правительства все-таки удалось сохранить. Вместо бывшего владельца, которому предприятие в начале 2000-х подарил президент республики, появились новые, а в магазинах вместо прежней марки, составленной из первых букв имени и фамилии прежнего хозяина, появился новый бренд “Просто молоко”.

Холдинги, расположенные в Татарстане и Белгородской области, — примеры региональной автаркии при сильных руководителях регионов. Однако более типична

относительная независимость крупных межрегиональных холдингов от региональной власти. Укрепившись в районах, менеджеры агрохолдингов могут диктовать свои условия, включая закупочные цены на молоко, корма и т.п., разоряющие производителей, которые не входят в их состав. При этом холдинги редко работают с индивидуальными хозяйствами и мелкими предприятиями из-за того, что поставки часто ненадежны и сложно контролировать качество небольших объемов разнородной продукции.

В целом по России сельскохозяйственные организации (в число которых входят агрохолдинги и прочие предприятия самого разного размера) производят половину всей продукции, в том числе 74% зерна, 70% подсолнечника и 69% мяса скота и птицы<sup>33</sup>. Доля личных хозяйств уменьшается, но все еще остается высокой для страны, где 74% населения живет в городах (согласно статистике, такие хозяйства производят 41% всей сельскохозяйственной продукции и лидируют в производстве картофеля — 80%, овощей — 69%, а по производству молока сопоставимы с предприятиями — 47%)<sup>34</sup>. Если учесть, что не только агрохолдинги, но и независимые торговые сети и крупные перерабатывающие предприятия не готовы работать с мелкими хозяйствами, а структуры сбыта их продукции, в частности оптовые рынки, неразвиты, то получается разрыв: сельским жителям некуда девать свою продукцию, кроме натурального потребления, снабжения городских родственников и дачников и частичной продажи на мелких рынках, а жители городов оказываются зависимыми от агрохолдингов или импорта продовольствия. Во многих регионах юга и европейской, и восточной России человеческий потенциал для малого бизнеса существует, но мелкие сельские производители боятся выйти из тени. В результате рабочие места в сельской местности не создаются. Фермеры как новое явление постсоветской России имеют наемных работников, но самих фермеров в реальности оказывается меньше, чем числится по официальным данным (в целом по России 250–260 тысяч)<sup>35</sup>. Они редко занимаются животноводством, которое по-прежнему оста-

ся убыточным, — за исключением южных и восточных республик, где эта отрасль традиционного уклада имеет полутеневой характер, — зато производят четверть зерна и почти 30% подсолнечника, в основном в южных районах, и 14% овощей на юге и в пригородах.

Правительство пытается стимулировать животноводство в фермерских хозяйствах, но откликаются только те регионы, где сохранен трудовой потенциал. Например, в Татарстане в сельской местности поголовье крупного рогатого скота, овец и коз в частных хозяйствах (особенно в татарских и чувашских районах) значительно выше, чем на других сельскохозяйственных территориях. Программа развития семейных животноводческих ферм (на 24 головы скота) начала работать в Татарстане в 2010 году; число их предполагается довести до 1000. Также популярна эта программа в Белгородской области, которая до сих пор весьма привлекательна для мигрантов. А в Нечерноземье таких мини-ферм мало: местное население не проявляет интереса, особенно с постепенным уходом советского поколения, а поддержка региональных властей недостаточна. Мини-фермы, ориентированные в том числе на производство сыра, иногда создают горожане, желающие попробовать себя в сельском хозяйстве.

Массовое снабжение крупных российских городов продовольствием в ближайшее время, скорее всего, все равно останется за крупными производителями. Ниша мелких хозяйств — это снабжение сельской местности, малых городов и производство уникальной и дорогой продукции для состоятельного населения крупных центров.

## Продовольственная безопасность и импортозамещение

Вопрос “Сможет ли сельское хозяйство адаптироваться к новым условиям санкций, антисанкций и падения цен на нефть?” часто сводится к проблемам продовольственной безопасности и импортозамещения. А проблемы эти не так просты. “Похудение” российского бюджета из-за падения цен на нефть и санкций, а следовательно, сокраще-



ние возможностей господдержки сельского хозяйства, уменьшение объемов продовольствия, инфляция — все это поставило население страны и ее агропромышленный комплекс в новые условия. Общий долг сельского хозяйства России банкам к концу 2014 года составлял больше 2 триллионов рублей, что превышало годовой валовой продукт отрасли. Этот “кассовый разрыв” потребовал новых кредитов. Санкции, хотя и не касались прямо сельского хозяйства, затронули крупные российские банки, выдающие кредиты агропредприятиям. Доля убыточных предприятий увеличилась. Рост цен на импорт привел в 2015 году к повышению цен на самые необходимые ресурсы, включая технику и комплектующие, удобрения<sup>36</sup>, племенной скот, семена.

В 2006–2013 годах сельское хозяйство получило господдержку через национальный проект развития АПК и серию общих и отраслевых программ. Получателями стали прежде всего относительно успешные предприятия, которые смогли обновить поголовье скота, купить технику, модернизировать производство за счет льготных кредитов, расширения лизинга и т.п. Но именно среди этих предприятий многие оказались перефинансированы, а потому в 2015 году сильнее других пострадали в результате введения санкций. Спасать их может лишь реструктуризация задолженности, однако сложное положение самих банков и бюджета делает это проблематичным.

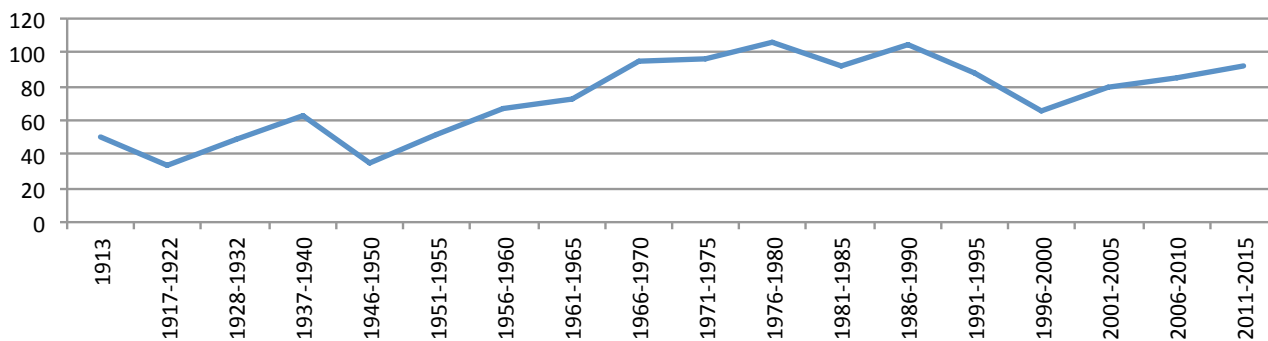
С другой стороны, из-за девальвации рубля импорт продовольствия становится слишком дорогим, что — теоретически — могло бы стимулировать собственное производство даже без антисанкций, как это произошло после девальвации 1998 года. Однако в конце 1990-х оборудование было не столь изношено, как сегодня, и еще оставались свободные мощности. К сожалению, большая часть предприятий вне агрохолдингов (за исключением относительно более успешных южных зерновых и некоторых пригородных хозяйств) сейчас работают на такой старой технике, которая без инвестиционных кредитов исключает быструю переориентацию.

Так способно ли наше сельское хозяй-

ство к импортозамещению и обеспечению продовольственной безопасности, и как ее понимать? В последние годы нередко слышатся призывы “любой ценой, как на войне, спасти и возродить продовольственную безопасность как синоним достатка российского села”, единственным надёжным гарантом которой видится “опора на собственные силы, полноценное использование громадного бездействующего потенциала, в том числе освоенных и заброшенных земельных угодий”<sup>37</sup>. О заброшенных землях уже шла речь, но и понимание продовольственной безопасности далеко не однозначно.

Продовольственную безопасность страны можно определить как состояние ее экономики, при котором населению страны в целом и каждому ее гражданину обеспечен доступ к продуктам питания в качестве, ассортименте и объеме, необходимом для развития личности, здоровья и воспроизводства. На национальном уровне это означает: 1) надежную физическую доступность продовольствия, 2) экономическую доступность продовольствия разным слоям населения, 3) продовольственную независимость государства по основным продуктам питания, 4) развитие сельского хозяйства и расширенное воспроизводство продуктов питания. Поскольку на протяжении десятилетий советская власть стремилась к автаркии, в представлении россиян закрепилось понимание продовольственной безопасности в рамках двух последних пунктов (3 и 4), то есть как безопасность для государства, а не для населения<sup>38</sup>, в том числе потому, что Россия слишком долго в советское время зависела от импорта, включая импорт зерна и мяса.

С импортом зерна практически покончено. Его экспортный потенциал в 2014–2015 годы оценивался в 25–30 млн тонн. Растениеводство пытается найти свое место на мировом рынке. При этом объем производимого зерна практически такой же, как в советское время (рис. 8). Тогда дефицит зерна отчасти был связан с нерациональным зерновым рационом кормов. Но главным фактором излишков зерна стало сильное падение поголовья скота<sup>39</sup> (см. рис. 2).

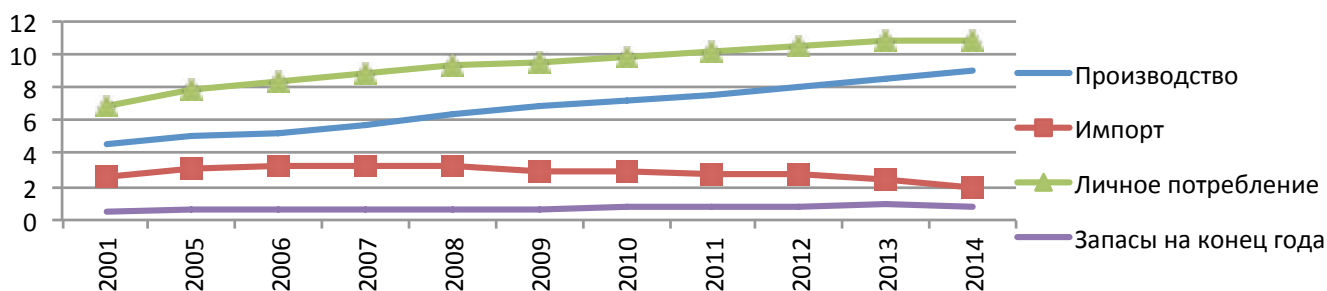


**Рис. 8.** Производство зерна на территории России в XX и XXI веке, млн тонн

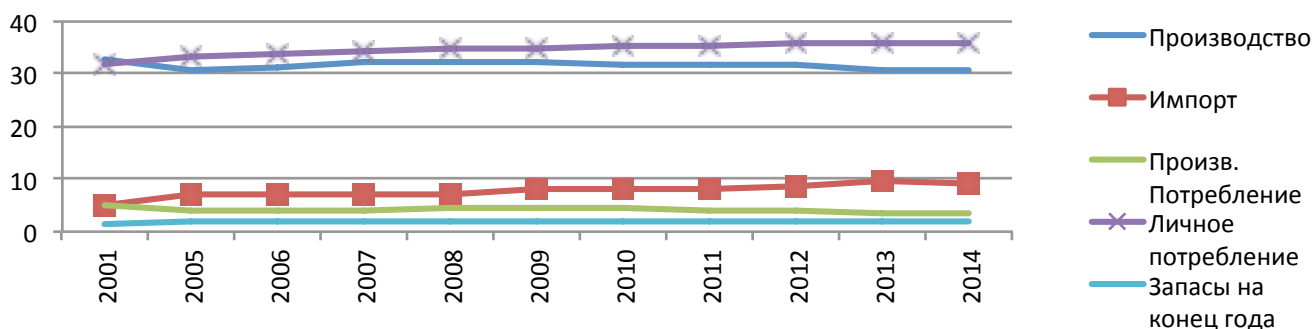
**Источник:** Сельское хозяйство, охота и охотничье хозяйство, лесоводство в России, 2015. Статистический сборник. М.: Федеральная служба государственной статистики, 2015

Животноводство остается основной задачей импортозамещения, особенно это касается мяса говядины. Хотя доля импорта в товарных ресурсах мяса в 2000-х годах постепенно снижалась (рис. 9), это происходило в основном за счет производства мяса птицы и отчасти свинины в агрохолдингах. И сегодня в целом импорт всех

видов мяса составляет около 18% личного потребления, в то время как импорт говядины остается на уровне более половины потребления. Агрохолдинги смогли лишь отчасти компенсировать падение поголовья молочного скота, что при росте потребления и конкуренции Белоруссии на молочном рынке в рамках Таможенного союза привело к увеличению импорта молока и



**Рис.9.** Балансы производства и потребления мяса и мясопродуктов с 2001 по 2014 годы, млн. тонн.



**Рис.10.** Балансы производства и потребления молока и молокопродуктов с 2001 по 2014 годы, млн. тонн

**Источники:** Балансы основных продуктов животноводства (с учетом итогов ВСХП 2006 г.), М.: Федеральная служба государственной статистики, 2010;

Основные показатели сельского хозяйства в России. М.: Федеральная служба государственной статистики, 2014;

Потребление основных продуктов питания населением Российской Федерации. М.: ГМЦ Росстата, 2015.

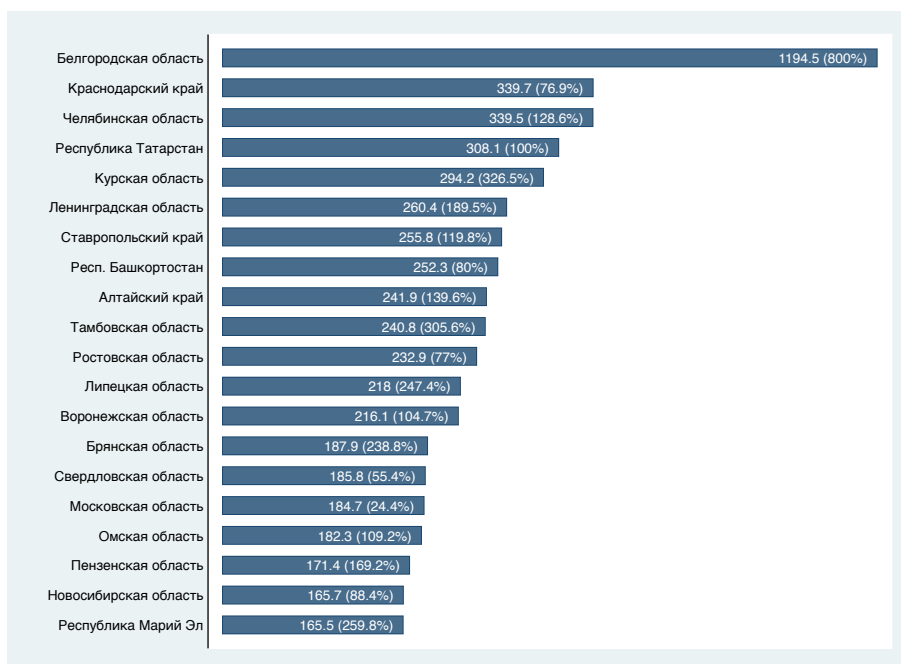


молочных продуктов (рис. 10).

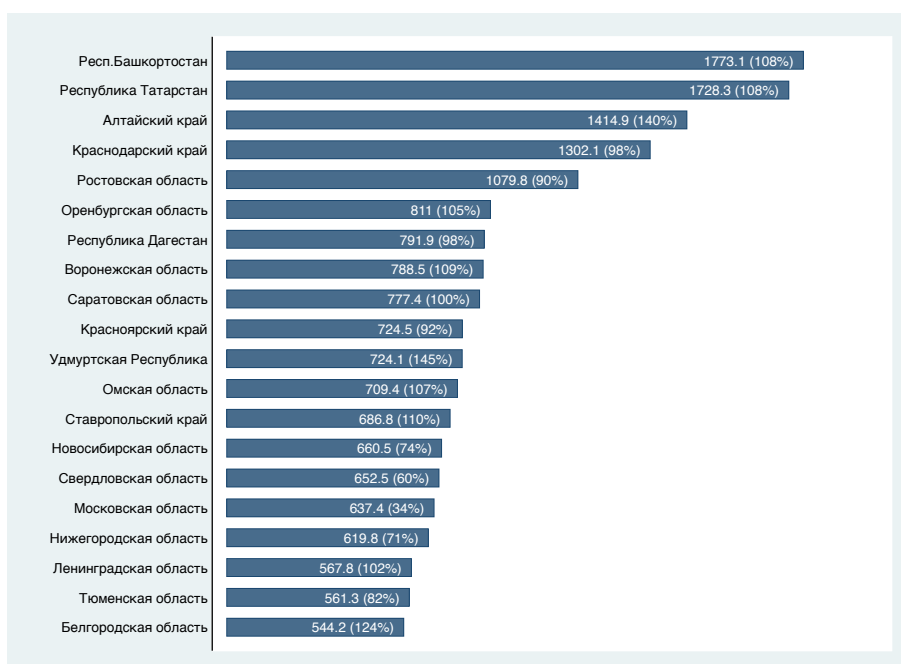
Основными производителями мяса являются южные и крупногородские регионы, а среди поставщиков мяса в другие регионы России можно отметить прежде всего Белгородскую область (безусловный лидер за счет мяса птицы и свинины), Курскую, Тамбовскую, Липецкую, Брянскую, а также Ле-

нинградскую области (рис. 11–12). Лидеры по производству молока и молочных продуктов, помимо южных и крупногородских, — Татарстан и Башкортостан, а также некоторые сибирские регионы. Правда, в большинстве регионов производства едва хватает — или даже не хватает — для покрытия собственного потребления (включая не только населе-

**Рис.11.** Производство мяса и обеспеченность им потребления (%) в регионах-лидерах в 2014 году



**Рис.12.** Производство молока и обеспеченность им потребления (%) в регионах-лидерах в 2014 году



Источник (рис.11-12): Потребление основных продуктов питания населением РФ. М.: ГМИЦ Росстата, 2015

ние, но и подкормку телят).

В самом конце декабря 2015 года была утверждена новая Стратегия национальной безопасности Российской Федерации<sup>40</sup>. И хотя национальная безопасность в целом определяется в ней как “состояние защищенности личности, общества и государства от внутренних и внешних угроз, при котором обеспечиваются реализация конституционных прав и свобод граждан Российской Федерации, достойные качество и уровень их жизни, суверенитет, независимость, государственная и территориальная целостность, устойчивое социально-экономическое развитие Российской Федерации”, в разделе “Обеспечение продовольственной безопасности” на первом месте стоит все же “достижение продовольственной независимости Российской Федерации”. А затем — задачи “ускоренного развития и модернизации агропромышленного и рыбохозяйственного комплексов, пищевой промышленности и инфраструктуры внутреннего рынка, повышения эффективности государственной поддержки сельскохозяйственных товаропроизводителей” и т.п. И нет упоминания об элементарной доступности продовольствия необходимого качества.

Проблемы продовольственной безопасности для населения в России оказались гораздо острее проблем продовольственной безопасности государства. Несмотря на то, что баланс потребления продуктов питания, особенно мяса, на душу населения улучшился, Россия все еще отстает от многих развитых стран. В 2000-х годах в среднем потреблялось 80% физиологической нормы мясных и молочных продуктов, немногим более половины нормы овощей и рыбы. При этом до 40–50% всех продовольственных расходов населения шло на покупку мясных и молочных продуктов. Следовательно, повышение цен, связанное с частичным эмбарго на ввоз продовольствия, уже привело к усилению экономической недоступности ключевых продуктов. Более того, современный прожиточный минимум при повышении цен на продукты ставит более 20 млн человек не только на грань нищеты, но и физического выживания. В 2015 году уже наметилось

снижение потребления некоторых мясных продуктов. Заговорили даже об угрозе их перепроизводства<sup>41</sup> — при этом экспорт излишков сопряжен со сложностями выхода на мировой рынок, где российская продукция сталкивается с конкуренцией с другими мясопроизводителями.

## Заключение. Что дальше?

На фоне упадка многих отраслей современный агрокомплекс России — развивающаяся и модернизирующаяся отрасль, пытающаяся реализовать свой экспортный потенциал. Однако говорить об АПК России в целом некорректно, поскольку между регионами и даже внутри них существуют значительные различия.

В южных районах не только лучше природные условия, но и выше плотность и работоспособность сельского населения, туда шли инвестиции, там сформировались основные экспортные зоны и базы снабжения городских пищевых предприятий. То же происходило и в пригородах больших городов, где даже жилищная и дачная экспансия не могли вытеснить сельскохозяйственные предприятия и подразделения агрохолдингов; это лишь отодвигало их на окраины агломераций, поскольку в удаленных сельских районах Нечерноземья и востока страны у агрохолдингов нет необходимых человеческих и инфраструктурных ресурсов для развития даже при обилии заброшенных земель.

Тем не менее если использовать выгоды межрегионального разделения труда, развивающихся сельскохозяйственных территорий вполне достаточно для того, чтобы обеспечить продовольствием население страны; хватит даже и для экспорта. Десятки компаний, несмотря на кризис, в 2015 году объявили о расширении бизнеса. Правительство отобрало 23 компании с инвестициями свыше 5 млрд рублей<sup>42</sup>, в том числе в отраслях животноводства и производства овощей, пообещав включить их в госпрограмму субсидирования кредитов сроком не более восьми лет (для животноводческого и тепличного бизнеса этого недостаточно: с учетом вре-

мени на строительство затраты не успевают окупиться). Несмотря на то, что отдельным агропроизводителям выделены субсидии, сами они оценивают инвестиционный климат в России как крайне сложный, с дорогими кредитами, тем более, что в связи с ростом курса доллара процентная ставка будет повышаться. Легче крупным компаниям с разнообразным бизнесом — таким как “Мираторг” (лидер по инвестициям) или “Рус-агро” — которые могут инвестировать в одни производства за счет средств, полученных в других. Компаниям, которые прочно стоят на ногах, и банки охотно дают кредиты. А тем, кто в кредитах остро нуждается, получить их труднее, а часто и невозможно. При невозврате кредитов к банкам переходят активы и земля предприятий, с которой они часто не знают, что делать. В конечном счете ее выкупают крупные агрохолдинги — как сделала, например, “Русагро”, выкупив 20% долгов компании “Разгуляй”. Все это приводит только к дальнейшему укрупнению. Но правительство и опирается на гигантов. Например, “Русагро”, первоначально белгородская компания, занимающаяся сахаром, производством подсолнечного масла, маргарина, свинины, осуществляет активную территориальную экспансию и инвестирует в создание крупного свиноводческого комплекса и производство сои и кукурузы в Приморском крае. Основной расчет даже не столько на обеспечение местного населения (за пределами региональных столиц население сильно разрежено, доставка охлажденного мяса — дело крайне непростое), сколько на то, чтобы выйти с ним на японский и впоследствии китайский рынки. Это явная попытка реализовать преимущества экономико-географического положения Приморского края, однако проект осложняют плохая инфраструктура и неблагоприятная институциональная среда. Проблемой могут стать и трудовые ресурсы, но холдинг смотрит на это оптимистично, надеясь на использование в том числе и иностранных рабочих. Под этот проект министерство сельского хозяйства предоставляет субсидии по ставке 8,25% годовых, а комиссия по проектному финансированию — кредит примерно под 11,5%, что, по замыслу, должно сделать

проект окупаемым<sup>43</sup>.

Тем не менее “кислород” нужен не только для отдельных “приблизённых” агрохолдингов, но и для бизнеса массового и разнообразного, крупного, среднего и мелкого. Необходимо разумное сочетание импорта, собственного производства и экспорта продовольствия, которое не приводило бы к обнищанию населения из-за роста цен. Опыт последних десятилетий показывает, что при снижении поставок на внутренний рынок или запрете тех или иных импортных продуктов цены на продукцию российских производителей всегда повышались, что бы ни обещали представители власти.

В 2015 году правительство старалось помочь и растениеводству, выделив регионам 1,4 млрд рублей, в том числе 1 млрд на софинансирование региональных программ: 17% и 12% получили Краснодарский край и Ростовская область, 16% — Амурская область<sup>44</sup>. Ориентация на поддержку прорывных проектов, позволяющих расширять внешние рынки, очевидна. Большинство остальных регионов будут бороться с кризисом как смогут.

Заявления правительства о быстром импортозамещении служат, скорее, успокаивающей мантрой. Неясно, что будет с санкциями, ценами на нефть и курсом рубля, какой глубины будет кризис и какого уровня достигнет инфляция. Ситуация меняется быстро. Запрет на импорт продовольствия из ЕС и США не побуждает отечественных производителей активнее инвестировать, поскольку его могут в любой момент отменить. Зато введен запрет на ввоз продуктов из Турции и Украины, а от этого, скорее всего, опять выиграют Белоруссия и отчасти Казахстан, через которые пойдут запрещенные товары.

Сейчас горизонт планирования для большинства производителей ограничен 2016 годом. В такой обстановке должны быть созданы стабильно благоприятные условия, включая резкое снижение налогов и административного давления, для всех производителей, от крупных до мелких. Для последних — особенно, так как люди уже не раз показывали в сложных условиях удивительную адаптивность и умение обеспечить продуктами себя и свое окружение. Это тем более важно, что

часть наиболее активного сельского населения, работающего на отходе в городах из-за кризиса и сокращения рабочих мест, возможно, будет вынуждена вернуться и искать заработки в деревне. Важно стимулировать инфраструктуру сбыта продукции для всех

производителей. Однако законы о налогах и сборах<sup>45</sup> для малого бизнеса, выдавливание средних и мелких производителей и продавцов продовольствия из крупных центров под влиянием лобби торговых сетей и агрохолдингов ведут скорее к обратному.

## Примечания

- 1 Экономическая активность населения России. М.: Федеральная служба государственной статистики, 2014
- 2 Несмотря на увеличение в России ожидаемой продолжительности при рождении, разница между мужчинами и женщинами все еще велика. В 2000 году она составляла 13 лет (для мужчин — 59 лет, что соответствовало уровню некоторых центральноафриканских стран, для женщин — 72 года), в 2012 — соответственно 65 и 76 лет (см. Демографический ежегодник России — 2013 год. М.: Федеральная служба государственной статистики, 2014. URL: [http://www.gks.ru/bgd/regl/B13\\_16/Main.htm](http://www.gks.ru/bgd/regl/B13_16/Main.htm) (доступ 04.02.2016).
- 3 НЕФЕДОВА Т.Г. Отходничество в системе миграций в современной России. Предпосылки. География // Демоскоп-Weekly, № 641–642 и 643–644. 2015, 4–17 мая и 18–31 мая. URL: <http://demoscope.ru/weekly/2015/0641/tema01.php>; <http://demoscope.ru/weekly/2015/0643/tema01.php> (доступ 01.02.2016)
- 4 Плюснин Ю.М., Заусаева Я.Д., Жидкевич Н.Н., Позаненко А.А. Отходники. М.: Новый хронограф, 2013;
- 5 НЕФЕДОВА Т.Г. Десять актуальных вопросов о сельской России. Ответы географа. М.: URSS, 2013.
- 6 Мкртчян Н.В., Кашицкий И.С. Стягивание населения с периферии в региональные центры: Россия и Европейский Север // Н.Е. Покровский, Т.Г. Нефедова (сост. и ред.) Потенциал Ближнего Севера: экономика, экология, сельские поселения. К 15-летию Угорского проекта., М.: Логос, 2014; НЕФЕДОВА Т.Г. Указ. соч.
- 7 На рисунке 4: 1 — районы, непосредственно примыкающие к региональному центру, 2 — районы-соседи центра второго порядка, 3 — соседи центра третьего порядка и т.д. до окраинных (шестого и седьмого порядка) районов областей.
- 8 Костаков В.Г. Трудовые ресурсы села // Знание — сила. 1983. № 2.
- 9 НЕФЕДОВА Т.Г. Отходничество в системе миграций в современной России.
- 10 Путешествие из Петербурга в Москву: 222 года спустя // Книга 1: Два столетия российской истории между Москвой и Санкт-Петербургом / НЕФЕДОВА Т.Г., ТРЕЙВИШ А.И. (ред.); Книга 2: Путешествие из Петербурга в Москву в XXI веке / НЕФЕДОВА Т.Г., АВЕРКИЕВА К.В. (ред.). М.: URSS-ЛЕНАНД, 2015
- 11 НЕФЕДОВА Т.Г. Отходничество в системе миграций в современной России.
- 12 НЕФЕДОВА Т.Г., ТРЕЙВИШ А.И. Теория “дифференциальной урбанизации” и иерархия городов в России на рубеже XXI века // Проблемы урбанизации на рубеже веков / МАХРОВА А.Г. (отв.ред.). Смоленск: Ойкумена, 2002. С. 71–86.
- 13 ГУРИЕВ С. Мифы экономики: заблуждения и стереотипы, которые распространяют СМИ и политики (3-е издание, переработанное). М.: ООО “Юнайтед Пресс”, 2010.
- 14 МАХРОВА А.Г., КИРИЛЛОВ П.Л. Российская урбанизация и жилье горожан // Демоскоп Weekly. 2015, 1–14 июня. № 645–646. URL: <http://demoscope.ru/weekly/2015/0645/tema01.php> (доступ 04.02.2016).
- 15 ДЕНИСЕНКО М.Б., КАРАЧУРИНА Л.Б., МКРТЧЯН Н.В. Миграционный потенциал лиц, ищущих работу, и безработных (по результатам социологического обследования) // Демоскоп Weekly. 2009. 9–29 ноября. № 397–398. URL: <http://demoscope.ru/weekly/2009/0397/analit03.php> (доступ 04.02.2016).
- 16 Плюснин Ю.М. и др. Указ соч;
- 17 Путешествие из Петербурга в Москву: 222 года спустя.
- 18 НЕФЕДОВА Т.Г. Десять актуальных вопросов о сельской России. С.183–233.
- 19 НЕФЕДОВА Т.Г. Российские дачи в разном пространстве масштаба и времени // Демоскоп-Weekly. 2015, 5–18 октября. № 657–658. URL: <http://demoscope.ru/weekly/2015/0657/index.php> (доступ 04.02.2016).
- 20 НЕФЕДОВА Т.Г. Отходничество в системе миграций в современной России.
- 21 Информация о социально-экономическом положении России в 2014 г. М.: Федеральная служба государственной статистики, 2015. URL: [http://www.gks.ru/wps/wcm/connect/rosstat\\_main/rosstat/ru/statistics/publications/catalog/doc\\_1140087276688](http://www.gks.ru/wps/wcm/connect/rosstat_main/rosstat/ru/statistics/publications/catalog/doc_1140087276688) (доступ 16.02.2016).
- 22 Путин поставил вопрос об изъятии неиспользуемых земель сельхоз назначения (так в тексте — прим. ред.) // Agropages. Ru. 2015. 29 декабря. URL: <http://www.agropages.ru/page/11767.shtml> (доступ 04.02.2016).
- 23 Сельскохозяйственные угодья включают сенокосы, пастбища и пашню, причем посевные площади не равны площади пашни, поскольку часть пашни “отдыхает” под парами. Кроме того, должны соблюдаться севообороты, структура которых зависит от природных условий и специализации хозяйства. Инвентаризация земельных угодий происходит раз в несколько лет, в то время как данные о посевных площадях — это ежегодные отчеты предприятий и потому более актуальны. В советское время разница между площадью пашни и посевов (включая посевы однолетних и многолетних трав) в России составляла 10–11% и была больше на юге. Сейчас — около 40% и больше в Нечерноземье. Это означает, что часть пашни там давно заброшена и зарастает лесом, не говоря уже о естественных кормовых угодьях при отсутствии выпаса скота.
- 24 НЕФЕДОВА Т.Г. Десять актуальных вопросов о сельской России. С.262–312.

- 25 *Россия и страны мира*. М.: Федеральная служба государственной статистики, 2012, 2014. URL: [http://www.gks.ru/wps/wcm/connect/rosstat\\_main/rosstat/ru/statistics/publications/catalog/doc\\_1139821848594](http://www.gks.ru/wps/wcm/connect/rosstat_main/rosstat/ru/statistics/publications/catalog/doc_1139821848594) (доступ 04.02.2012).
- 26 Нефедова Т.Г. *Указ. соч.* С. 96–106.
- 27 Никулин А. *Новейшая гигантомания* // Политический журнал. 2005, апрель. № 12 (63).
- 28 Нефедова Т.Г. *Агропромышленная концентрация в российских регионах* // ЭКО — всероссийский экономический журнал. 2014, № 4(478). С. 64–83.
- 29 *Путешествие из Петербурга в Москву: 222 года спустя*.
- 30 Нефедова Т.Г. *Указ. соч.*
- 31 Фадеева О.П. *Социально-экономический потенциал сельской многоукладности (на примере Белгородской области)* // Регион: экономика и социология. 2012. № 4.
- 32 Нефедова Т.Г. *Указ. соч.*
- 33 *Основные показатели сельского хозяйства в России*. М.: Федеральная служба государственной статистики, 2014, 2015. URL: [http://www.gks.ru/wps/wcm/connect/rosstat\\_main/rosstat/ru/statistics/publications/catalog/doc\\_1140096652250](http://www.gks.ru/wps/wcm/connect/rosstat_main/rosstat/ru/statistics/publications/catalog/doc_1140096652250) (доступ 04.02.2015).
- 34 Там же.
- 35 Обычно, приезжая в муниципальный район, мы задавали два ключевых вопроса: “Сколько фермеров у вас числится?” и “Сколько фермеров отчитывается о производстве продукции?”. Последних было в среднем в пять раз меньше. Обследование отдельных фермерских хозяйств показывало, что эти 20% и являются реальными производителями, причем некоторые фермерские хозяйства, особенно зерновые, по площади используемых земель и объему продукции сопоставимы с колхозами. Остальные фермеры либо сдали им землю в аренду, либо ведут нетоварное или малотоварное хозяйство, и их роль невелика, кроме производства овощей в открытом грунте, которое требует много ручного труда.
- 36 Племенное и семенное хозяйство было разрушено в 1990-е годы и только начало восстанавливаться во второй половине 2000-х годов на отдельных предприятиях. Что касается удобрений, то стоимость их импорта возросла в 2015 году на 30%. При этом производимые в России удобрения отправляются за рубеж, что дает возможность химическим концернам получать прибыль в условиях девальвации рубля (см. *Новый глава Минсельхоза, у Вас проблемы! 5 графиков* // Вести. Экономика. 2015, 24 апреля. URL: <http://www.vestifinance.ru/articles/56389> (доступ 19.02.2016)).
- 37 *О продовольственной безопасности России. Доклад группы экспертов Изборского клуба под руководством академика РАН С.Ю. Глазьева* // Изборский клуб. URL: <http://www.izborsk-club.ru/content/articles/1725/> (доступ 04.02.2016).
- 38 Арская Л.П. *Продовольствие и социальные отношения*. М.: Московский общественный научный фонд, Институт социологии РАН, 2007.
- 39 Для производства 1 кг говядины необходимо 7 кг зерна, для 1 кг сливочного масла и сыра требуется до 20 кг зерна. Учитывая сокращение поголовья скота и производства животноводческой продукции, а также образовавшийся из-за этого недостаток белков в питании россиян, для их восстановления необходимо 20–30 млн тонн зерна, что и составляет его современный экспортный потенциал.
- 40 *Указ Президента Российской Федерации от 31 декабря 2015 года №683 “О стратегии национальной безопасности Российской Федерации”* // “Российская газета”. URL: <http://www.rg.ru/2015/12/31/nac-bezopasnost-site-dok.html> (доступ 16.02.2016).
- 41 *Сельское хозяйство России выбирает вектор развития* // Все дела. 2015, 24 апреля. URL: <http://www.vsedela.ru/index.php?topic=2699.0> (доступ 04.02.2016).
- 42 Кулистикова Т. *Big Money для агропрома: инвесторы готовы вложить в крупные проекты \$5,8 млрд* // Агроинвестор. 2015, декабрь. URL: <http://www.agroinvestor.ru/investments/article/22645-big-money-dlya-agroproma/full/#cut> (доступ 16.02.2016).
- 43 *“Накормим всех”: Гендиректор “Русагро” Максим Басов — о перспективах экспансии в Приморье* // PrimaMedia.ru. 2015, 20 апреля. URL: <http://primamedia.ru/news/433353/> (доступ 04.02.2016).
- 44 *Правительство выделило 1,4 млрд рублей регионам на сельское хозяйство в 2015 году* // DP.Ru 2015, 20 октября. URL: [http://www.dp.ru/a/2015/10/20/Pravitelstvo\\_videlilo\\_1/](http://www.dp.ru/a/2015/10/20/Pravitelstvo_videlilo_1/) (доступ 04.02.2016).
- 45 Широко разрекламированы новые правительственные меры по налоговой амнистии: освобождение на два года начинающих предпринимателей в социальной, производственной и научно-технической сферах от одного или нескольких налогов, упрощение постановки на учет работающих по патентам, упрощение администрирования налогов, мораторий на проверки, индивидуальный подход к определению размеров штрафов для предпринимателей и др. Но одновременно введен целый ряд новых правил, повышающих налогообложение малого бизнеса: увеличение страховых выплат, имущественный налог исходя из кадастровой стоимости имущества, используемого для коммерческих целей, торговый сбор в соответствии с торговой площадью (последнее пока только в Москве). При этом вводится новый порядок привлечения предпринимателей к уголовной ответственности за налоговые нарушения — на основании простого заявления в правоохранительные органы (см. *Действуют ли льготы на налогообложение малого бизнеса в 2015 году* // ИП информ.Ру. URL: <http://ipinform.ru/razvitie-biznesa/malyj-biznes/nalogi-malogo-biznesa.html> (доступ 04.02.2016)). Но главное — количество проверок не уменьшается. Где бы мы ни были, первая жалоба “Не дают работать!”. Причем чаще проверяют хорошие хозяйства, с которых есть что взять, придравшись к любой мелочи.